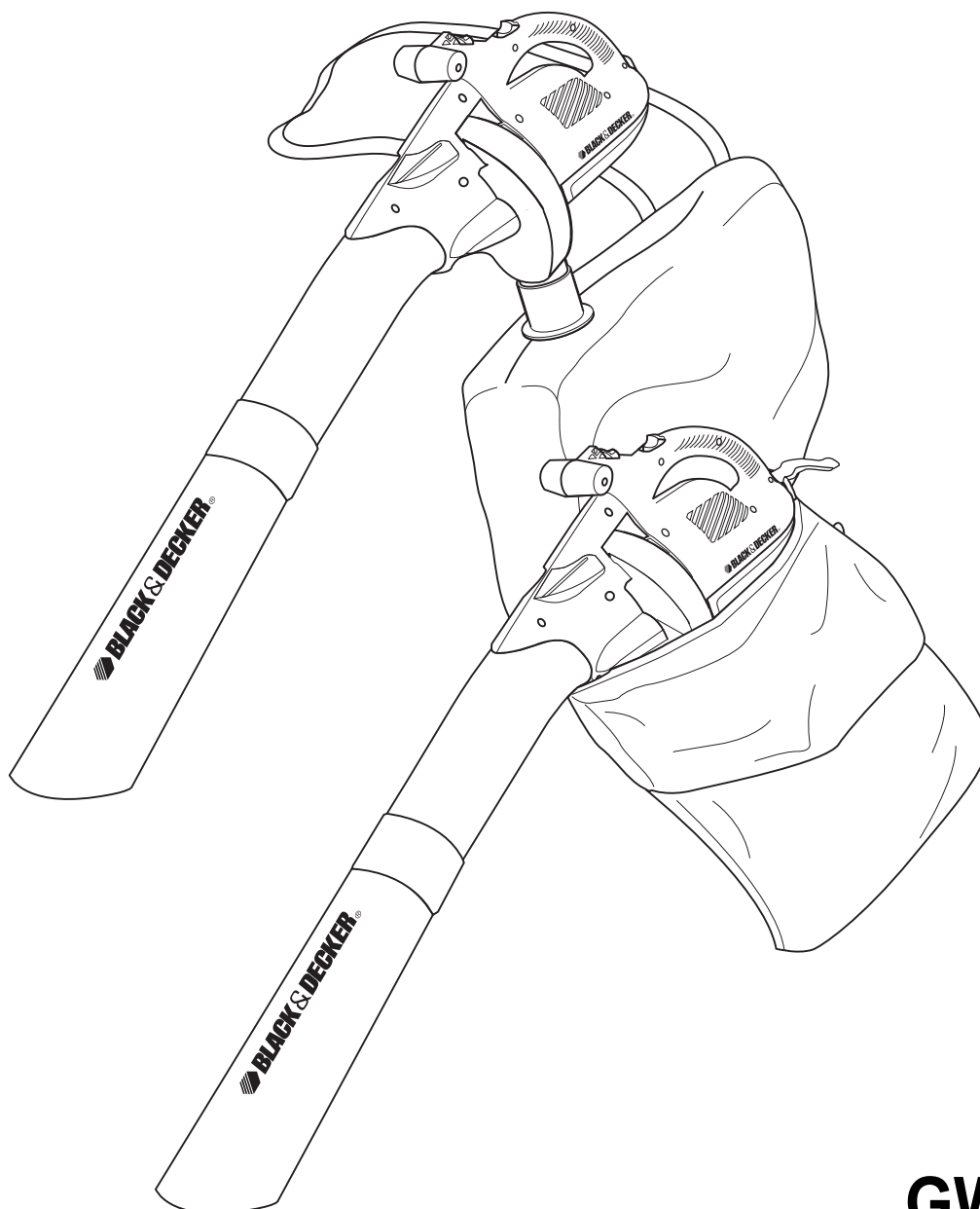


 **BLACK &  
DECKER®**

www.blackanddecker.eu

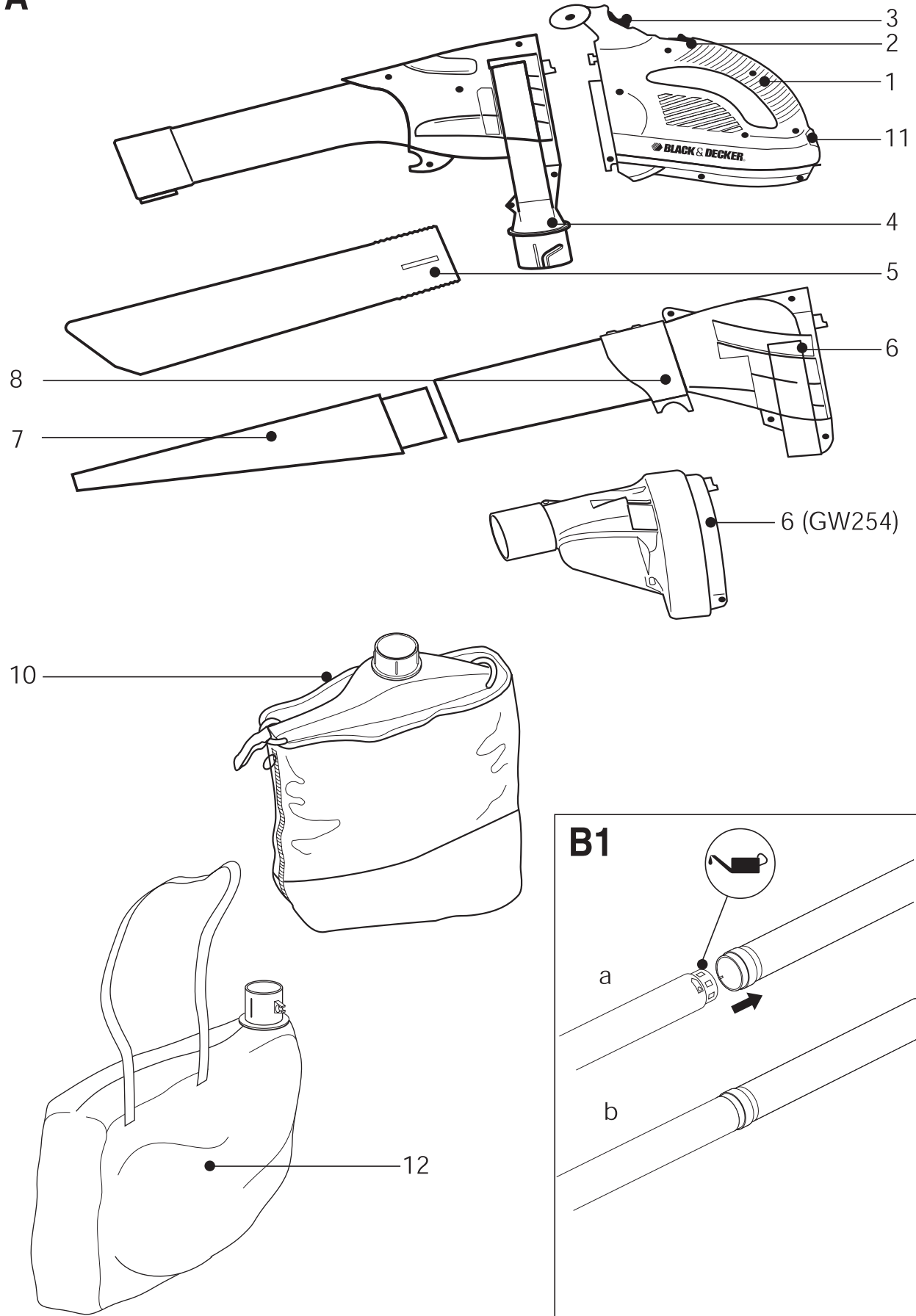


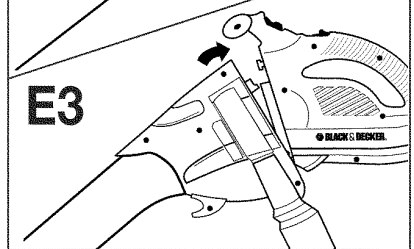
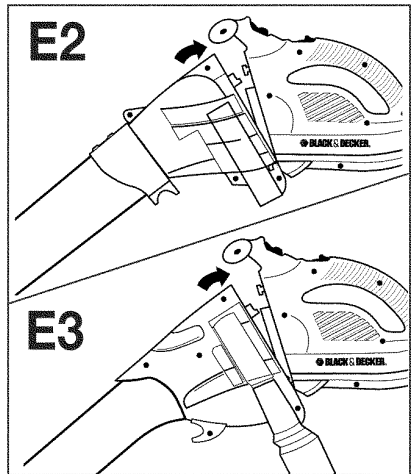
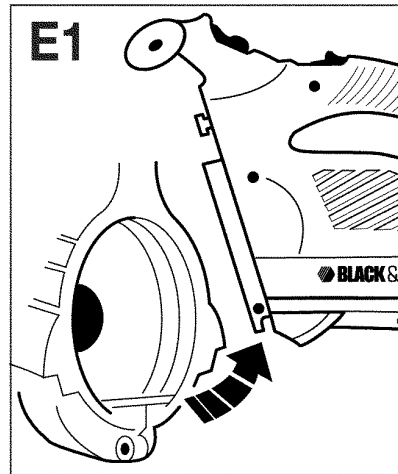
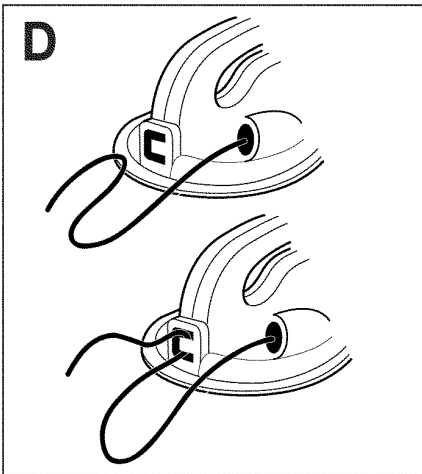
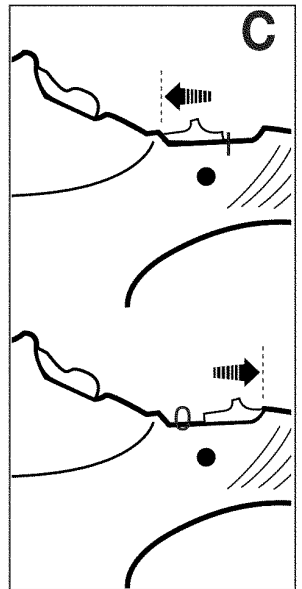
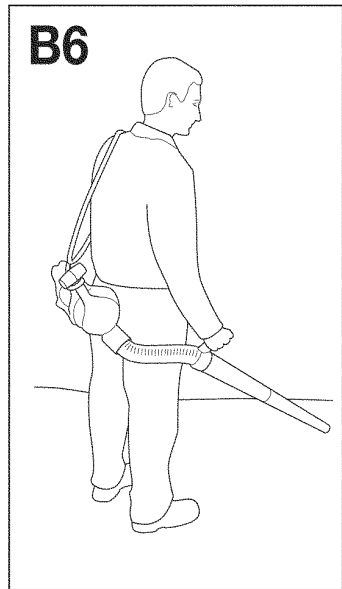
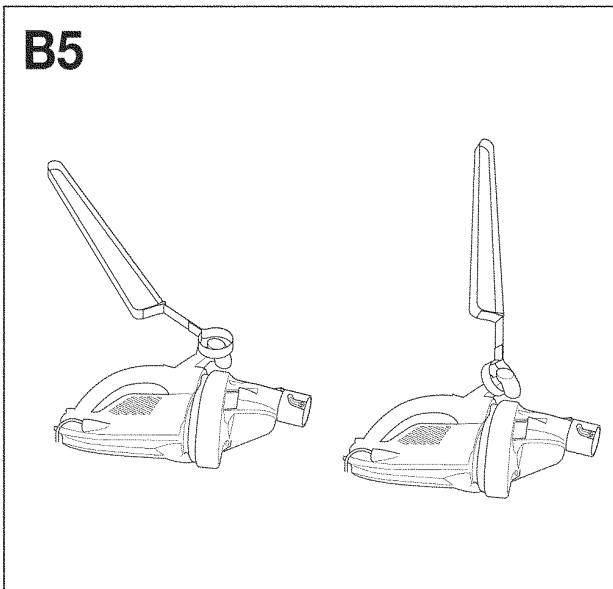
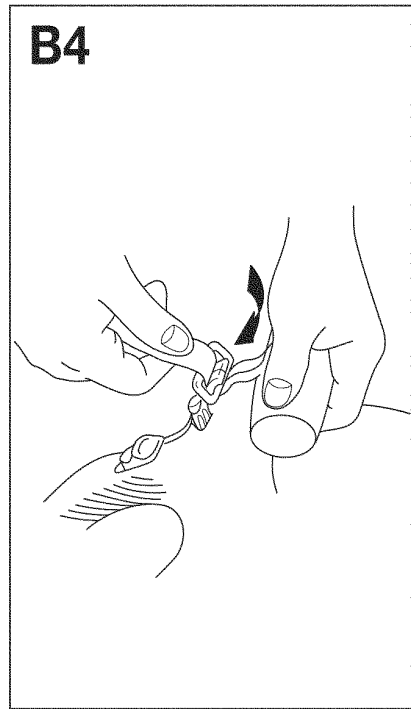
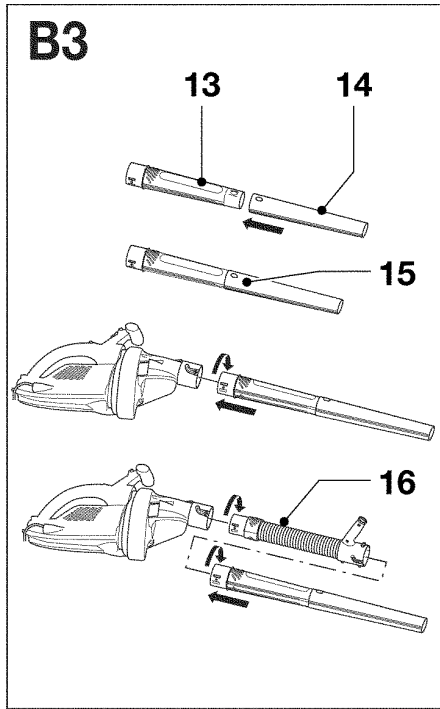
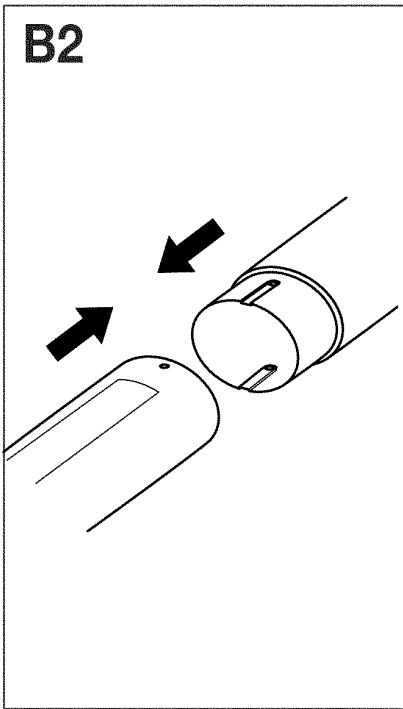
**Upozornenie !**  
**Určené pre domácich**  
**majstrov.**

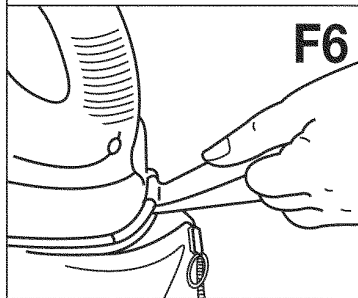
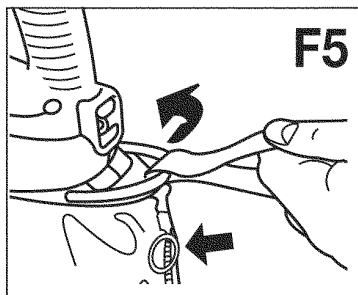
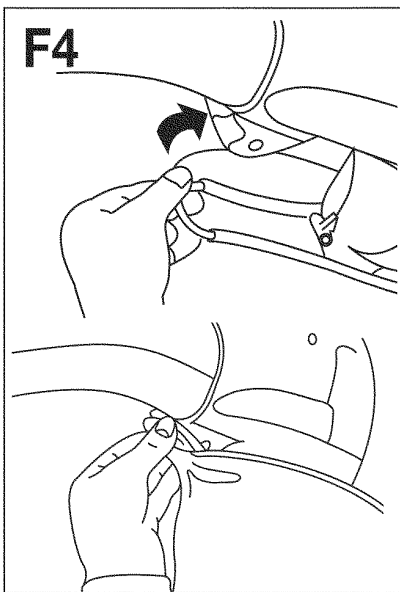
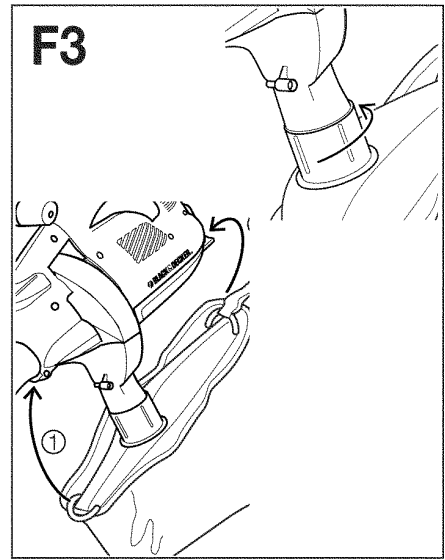
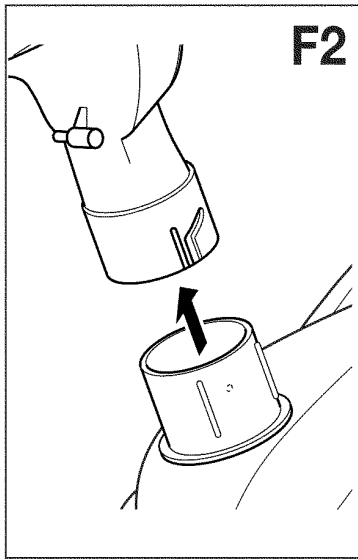
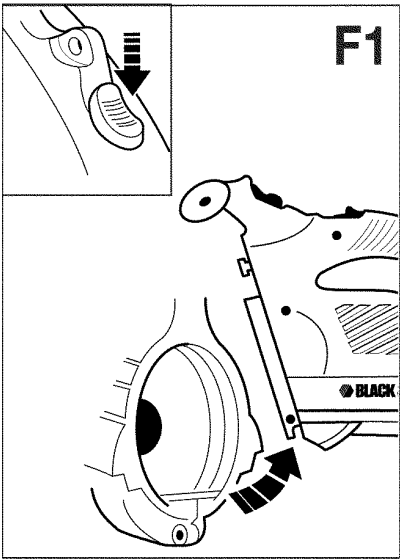
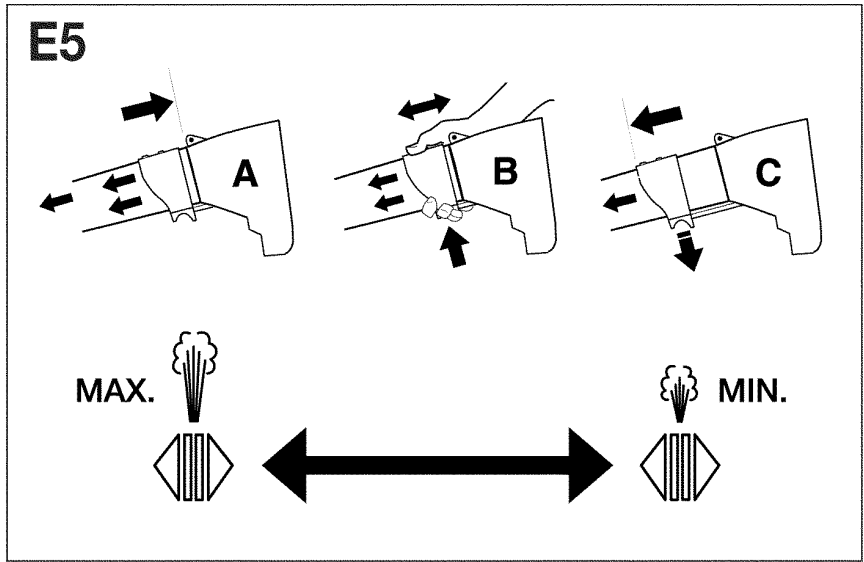
511888-06 SK

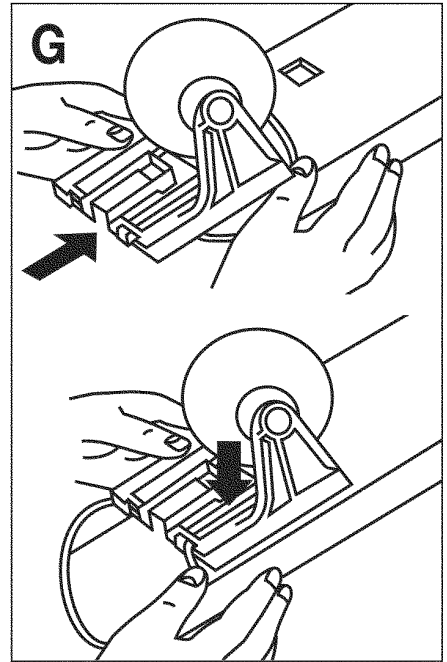
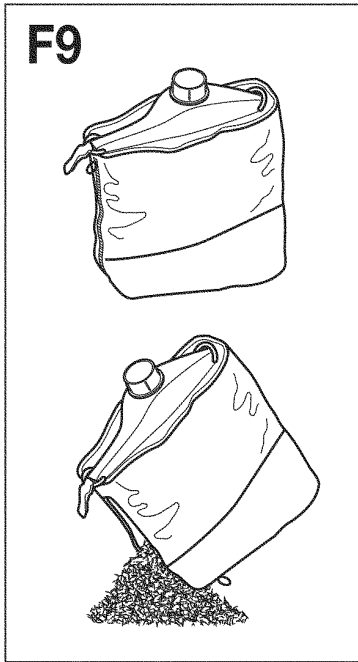
**GW200**  
**GW225**  
**GW250**  
**GW254**  
**LS1500**

**A**









## Blahoželáme Vám

ku kúpe čistiaceho systému Black & Decker

### GW200

Vysávanie Fúkanie

### GW225

Vysávanie Fúkanie Nastaviteľná rýchlosť prúdenia vzduchu

### GW250

Vysávanie Fúkanie Nastaviteľná rýchlosť prúdu vzduchu

### GW254

Vysávanie Fúkanie Ohybná fúkacia hubica

Toto zariadenie Vám ponúka nasledujúce užitočné vlastnosti:

- Výkonný motor, ktorý poháňa vzduch rýchlosťou až 290km/h (GW250, GW225) a je schopný odsávať kapacitou 9m<sup>3</sup>/min.
- Jedinečný päťlistový ventilátor je schopný rozsekať lístie na čiastočky v pomere 7:1.
- Pomocou unikátneho ovládača rýchlosti na trubici je možné nastaviť rýchlosť prúdu vzduchu v rozmedzí 210-290km/h.
- Unikátna ohybná hubica vzdúvadla poskytuje vyšší komfort a lepšie ovládanie (GW254).
- Ergonomický tvar prístroja umožňuje jeho ľahkú a pohodlnú obsluhu.
- Rozšírený tvar vákuovej trubice napomáha k odsávaniu maximálneho množstva lístia.
- Zberný vak o objeme 35l.

## Popis

Nižšie uvedené časti prístroja sa spomínajú v tomto návode a znázornené na vyobrazeniach:

### GW200

1. Teleso s pohonnou jednotkou
2. Vypínač
3. Uvoľňovacie tlačidlo
4. Vrchná vákuová trubica
5. Spodná vákuová trubica
9. Popruh na rameno
10. Zberný vak
11. Upínacia svorka na kábel

### GW225

1. Teleso s pohonnou jednotkou
2. Vypínač
3. Uvoľňovacie tlačidlo
4. Vrchná vákuová trubica
5. Spodná vákuová trubica
6. Vrchná prúdová trubica
7. Spodná prúdová trubica
8. Ovládač rýchlosti prúdenia
11. Upínacia svorka na kábel
12. Zberný vak

### GW250

1. Teleso s pohonnou jednotkou
2. Vypínač
3. Uvoľňovacie tlačidlo
4. Vrchná vákuová trubica
5. Spodná vákuová trubica
6. Vrchná prúdová trubica
7. Spodná prúdová trubica
8. Ovládač rýchlosti prúdenia
9. Popruh na rameno
10. Zberný vak
11. Upínacia svorka na kábel

### GW254 (pozri tiež obr. B3)

1. Teleso s pohonnou jednotkou
2. Vypínač
3. Uvoľňovacie tlačidlo
4. Vrchná vákuová trubica
5. Spodná vákuová trubica
6. Vrchná prúdová trubica
9. Popruh na rameno
10. Zberný vak
11. Upínacia svorka kábel
13. Stredný diel prúdovej trubice
14. Spodná prúdová trubica
15. Blokovacie tlačidlo
16. Prúdová trubica - ohybný diel

## Poznajete svoj stroj

Pred začatím práce so strojom si dôkladne prečítajte tento návod a v priebehu a po ukončení činnosti sa riadte bezpečnostnými pokynmi v ňom uvedenými. Udržujte Vaše zariadenie v dobrom stave.

Pred prácou s prístrojom sa dôkladne zoznámte s jeho ovládacími prvkami, predovšetkým sa naučte vypnúť prístroj v prípade nebezpečenstva.

Tento návod uschovajte pre prípadnú budúcu potrebu spolu s ostatnou dodávanou literatúrou.

## Bezpečnostné pokyny

### Inštruktáž

- Pri režime fúkania zabezpečte pracovný priestor stroja.
- Nedovoľte stroj obsluhovať deťom, osobám neoboznámenými sa so strojom a osobám, ktoré nečítali tento návod.
- Zaistite bezpečnú vzdialenosť detí, osôb a zvierat od pracovného priestoru stroja – to je min. 6m.
- Osoba obsluhujúca toto zariadenie je zodpovedná za ujmy na zdraví a poškodenia majetku osôb spôsobené prevádzkou stroja.
- Váš stroj je skonštruovaný len na napájanie striedavým prúdom – nepokúšajte sa používať iné zdroje energie.
- Zapojte stroj do zásuvky (nepripájajte ku svetelnému obvodu).
- Neprenášajte stroj za kábel, ani za kábel neťahajte. Chráňte prívodný kábel pred horúcimi predmetmi, olejmi a ostrými hranami. Kontrolujte stav kábla pred začatím práce s prístrojom a v prípade poškodenia kábel ihneď vymeňte.

## Príprava

- Nepracujte so strojom bosí alebo v otvorenej obuvi.
- Na ochranu nôh používajte pevnú, najlepšie gumovú obuv – čerstvo posekaná tráva je vlhká a klzká.
- Používajte ochranné prostriedky. Pri práci so strojom v režime fúkania vždy používajte ochranné okuliare alebo štít.
- Pri práci v prašnom prostredí používajte respirátor.
- Ak je hluk spôsobený prevádzkou stroja príliš veľký, použite vhodné prostriedky na ochranu sluchu.
- Pracujte v dlhých nohaviciach.
- Dbajte na to, aby vlasy, voľné časti odevov, prsty a ostatné časti tela boli v bezpečnej vzdialenosti od otvorov a pohyblivých častí stroja.
- Pravidelne kontrolujte stav prírodného elektrického kábla. Nesmie vykazovať známky poškodenia alebo opotrebovania. Stroj používajte len v prípade, keď je prírodný kábel v bezchybnom stave.
- Pred spustením stroja skontrolujte, či je v dobrom stave a či sú všetky jeho časti správne uchytené.
- Nepoužívajte stroj, ak sú niektoré jeho časti poškodené alebo opotrebované.
- Nevysávajte horiace predmety, ako sú napr. neuhášené ohorky cigariet.
- Nepoužívajte stroj v prostredí, ktoré obsahuje výbušné plyny. Motor Vášho zariadenia pri bežnej prevádzke iskrí, čo môže byť príčinou výbuchu alebo požiaru.
- Nedovoľte obsluhovať stroj osobám mladším ako šesťnásť rokov a osobám neoboznámeným s pokynmi tohoto návodu, pretože nesiete zodpovednosť za úrazy a hmotné škody spôsobené prevádzkou tohoto zariadenia.

## Obsluha

- Nepoužívajte režim odsávania bez odsávacích trubiek a zberného vaku.

V nasledujúcich prípadoch vždy vypnite stroj a vytiahnite kábel zo zásuvky:

- Zmena pracovného režimu (fúkanie/odsávanie).
- Prírodný kábel je poškodený alebo zamotaný.
- Odchádzate od stroja.
- Čistenie zapchatých častí.
- Kontroly, nastavenia, čistenia a úpravy stroja.
- Pri prevádzke stroja nepribližujte nasávacie a výfukové otvory k očiam a ušiam.
- Nepracujte s prístrojom v daždi a nenechajte ho navlhnúť. Vyhybajte sa práci vo vlhkom prostredí.
- Používajte stroj len za denného svetla alebo v priestoroch s kvalitným umelým osvetlením.
- Neprechádzajte cez štrkové chodníky a cesty so spusteným strojom.
- Na svažitých terénoch dbajte zvýšenej opatrnosti.
- Neodsávajte materiály, ktoré môžu byť znečistené horľavými kvapalinami, ako napr. benzínom a nepoužívajte stroj v prostredí, kde sa tieto látky môžu vyskytovať.
- Nevkladajte žiadne predmety do otvorov stroja. Nepoužívajte stroj, ak sú otvory upchaté – odstráňte nečistoty, ktoré môžu obmedziť prúdenie vzduchu.

- Vaše náradie používajte vždy v súlade s pokynmi uvedenými v tomto návode. Toto zariadenie sa používa vo zvislej polohe, iný spôsob použitia môže viesť k poraneniu osôb. Nezapínajte stroj, ak je položený na boku alebo je obrátený nahor.

## Údržba a skladovanie

- V prípade, že prístroj nepoužívate, skladujte ho na suchom mieste mimo dosahu detí.
- Na čistenie zariadenia nepoužívajte riedidlá a čistiace prostriedky – na odstránenie trávy a nečistôt použite tupú škrabku. Pred čistením vždy odpojte prívod elektrickej energie.
- Nepoužívajte stroj v prípade poškodenia niektorej z jeho častí; poškodené diely vymeňte za nové.
- Z dôvodu zaistenia bezpečného chodu stroja kontrolujte pravidelne dotiahnutie všetkých skrutiek a matíc.
- Používajte len originálne náhradné diely a príslušenstvo odporúčené výrobcom.
- Výmenné ventilátory Vám dodá Váš servisný zástupca Black & Decker.

**Varovanie!** V prípade poškodenia prírodného kábla musí byť tento nahradený špeciálnym káblom schváleným firmou Black & Decker.

Vzhľadom k procesu nepretržitého vývoja výrobkov firmy Black & Decker si výrobca vyhradzuje právo prevádzania zmien v konštrukcii a v prevedení výrobkov bez predchádzajúceho upozornenia.

## Dvojitá izolácia



Váš prístroj je opatrený dvojitou izoláciou. To znamená, že všetky vonkajšie kovové súčasti sú izolované od prívodu elektrického prúdu. Toho je dosiahnuté zabudovaním zvláštnej izolačnej bariéry medzi elektrickými a mechanickými časťami stroja. Dvojitá izolácia zaručuje maximálnu elektrickú bezpečnosť bez nutnosti uzemnenia prístroja.

## Kompletizácia pred začiatkom prevádzky (Obr. B & F)

### Kompletizácia odsávacích trubíc (Obr. B1)

- Odsávacie trubice je treba skompletizovať pred zapnutím stroja.
- Montáž si uľahčíte, ak styčné miesta potriete mydlovým roztokom.
- Zarovnajte polohu zárezu na hornej (6) a dolnej (7) trubici.
- Zatlačte obe trubice pevne do seba tak, aby zacvakli (nepoužívajte oddelené trubice).
- Z dôvodu bezpečnosti odsávacie trubice nesmú byť po kompletizácii rozpojené.

### Kompletizácia prúdových trubíc (Obr. B2)

- Prúdové trubice je treba skompletizovať pred zapnutím stroja.
- Montáž si uľahčíte, ak styčné miesta potriete mydlovým roztokom.

- Zarovnajete polohu zárezu na hornej (6) a dolnej (7) trubici.
- Zatlačte obe trubice pevne do seba tak, aby zacvakli (nepoužívajte oddelené trubice).
- Z dôvodu bezpečnosti odsávacie trubice nesmú byť po kompletizácii rozpojené.

#### **Kompletizácia prúdových trubíc (GW254) (Obr. B3)**

- Spodnú prúdovú trubicu (14) nasuňte na stredný diel prúdovej trubice (13) tak, aby blokovacie tlačidlo zacvaklo na svoje miesto.
- Zarovnajete krížové značky na hornej prúdovej trubici (6) a na skompletizovanom spodnom dieli.
- Spodný skompletizovaný diel zasuňte do hornej prúdovej trubice a pootočte ju tak, aby zostala zaistená.
- Prípadne môžete medzi skompletizovaný spodný diel a hornú prúdovú trubicu nainštalovať ohybný diel prúdovej trubice (16). Použitím ohybného dielu prúdovej trubice je počas manipulácie so zariadením poskytnutý vyšší komfort a lepšie ovládanie.

#### **Pripojenie popruhu na rameno (GW250) (Obr. B4)**

- V prípade potreby pripevnite k telesu prístroja popruh na rameno a jeho dĺžku si upravte tak, aby ste stroj mohli pohodlne ovládať.

**Výstraha!** Popruh na rameno môžete používať iba pri odsávaní. Nikdy ho nepoužívajte, ak stroj pracuje v režime fúkanie.

#### **Pripojenie popruhu na rameno (GW254) (Obr. B5 & B6)**

Použitie v režime fúkanie s ohybným dielom alebo v režime odsávanie

- Pripevnite malou slučkou okolo T-držiaka.
- Dĺžku slučky si upravte podľa Vašej potreby.
- Stroj si teraz môžete zavesiť na rameno a pracovať s ním tak, ako je znázornené na obrázku.

#### **Zberný vak (GW225) (Obr. F8)**

- Pomocou bajonetového uzáveru pripojte zberný vak k výstupu na odsávanie.

#### **Vypínač (Obr.C)**

- Vypínač (2) je umiestnený na rukoväti telesa stroja.
- Stroj spustíte zatlačením vypínača dopredu.
- Vypínač je nefunkčný, ak je uvoľňovacie tlačidlo (3) stlačené.
- Stroj vypnete zatlačením vypínača dozadu.

#### **Káblová svorka (Obr. D)**

- Upínacia svorka kábla je zabudovaná v zadnej časti telesa stroja.
- Kábel zaistíte tak, že ho stočíte do kľbka a vložíte do svorky.

#### **Chod stroja**

Pri práci vždy používajte ochranné okuliare. Pri práci v prašnom prostredí používajte respirátor.

#### **Režim fúkania (GW250/GW254)**

- Skontrolujte, či je prístroj vypnutý a odpojený od prívodu elektrického prúdu.
- Priložte prúdovú trubicu (6) k telesu stroja (1), ako je znázornené na (Obr. E1), potom obidve časti naklápajte k sebe, pokiaľ západka nezacvakne do správnej polohy (viď. Obr. E2).
- Udržujte vyústenie trubice asi 20cm nad zemou a zapnite stroj. Pomalými pohybmi zo strany na stranu premiestňujte nečistoty/lístie pred sebou (Obr. E4).

#### **Ovládač prúdu vzduchu (GW250/GW250) (Obr. E5)**

- Poloha A – rýchlosť prúdu vzduchu 290km/h.
- Poloha B – rýchlosť prúdenia sa dá nastaviť medzi polohami A a C takto: stlačte západku podľa vyobrazenia a posúvajte ovládačom, pokiaľ nedosiahnete požadovanú rýchlosť; uvoľnením západky ovládač zaistíte v požadovanej polohe.
- Poloha C – rýchlosť prúdu vzduchu 210km/h.
- Akonáhle nafúkate nečistoty/lístie na kopu, môžete stroj prepnúť do režimu odsávanie a nečistoty vysať.

#### **Vytiahnutie prúdovej/nasávacej trubice (Obr. F)**

- Vypnite prístroj a odpojte ho od prívodu elektrickej energie. (Pri režime vysávania odmontujte zberný vak.)
- Zatlačte uvoľňovacie tlačidlo (viď. obr. E1 & E3) a odpojte trubicu od telesa stroja. Pozor na vypadnutie trubice na zem.
- Uvoľňovacie tlačidlo sa nedá stlačiť, ak je vypínač v polohe „Zapnuté“.

#### **Režim vysávania**

- Skontrolujte, či je prístroj vypnutý a odpojený z elektrickej siete.
- Pripojte nasávaciu trubicu rovnakým spôsobom, ako pri režime fúkanie.

#### **Nasadenie zberného vaku:**

- Zaháknite prednú časť rámu za úchyt na spodnej strane trubice (Obr. F2).
- Nasuňte úchyt vaku na výstup pre odsávanie a spoj dotiahnite.
- Zdvihnite rukoväť rámu vaku, pokiaľ západka umiestnená na ráme nezacvakne do vybrania v zadnej časti telesa stroja (Obr. F3).
- Nylónový pásik umiestnený na zadnej časti zberného vaku pretiahnite pútkom umiestneným na zadnej strane telesa s pohonnou jednotkou (Obr. F5 & F6).
- Pred zapnutím skontrolujte, či je zips zberného vaku zapnutý (Obr. F5).
- Umiestnite hrdlo sacej trubice tesne nad vysávaný povrch a zapnite prístroj. Nečistoty a lístie budú potom nasávané cez trubicu, rozomielané a ukladané do zberného vaku.
- Po naplnení vaku sa znižuje sila nasávania; prístroj preto vypnite a odpojte od prívodu elektrického prúdu.



- Odložte rám vaku, stlačte západku rámu (Obr. F6) podľa (Obr. F9) a vyprázdňte vak.

## Odstraňovanie závad

**Pred vykonaním údržby vždy odpojte prístroj od zdroja elektrického prúdu.**

### Prístroj sa nedá spustiť

- (1) Skontrolujte prívod elektrickej energie.
- (2) Skontrolujte poistku v zástrčke; ak je spálená, vymeňte ju.
- (3) Skontrolujte správne upnutie trubice k telesu stroja.
- (4) Pokiaľ sa poistka opätovne prepaľuje, ihneď stroj odpojte od prívodu elektrickej energie a odneste zariadenie na odbornú opravu do autorizovaného servisného strediska.

### Slabý výkon pri vysávaní

- (1) Vypnite prístroj, odpojte ho od prívodu elektrickej energie, časti nečistôt by mali voľne vypadávať z trubice.
- (2) Odmontujte a vyprázdňte zberný vak.
- (3) Skontrolujte, či sú obidva otvory (nasávací aj výstupný) čisté.
- (4) Odstráňte nečistoty z priestoru ventilátora.
- (5) Pokiaľ sa výkon nasávania nezvýšil, ihneď stroj odpojte od prívodu elektrickej energie a odneste zariadenie na odbornú opravu do autorizovaného servisného strediska.

### Nedostatočné rozomletie

- (1) Vypnite prístroj, odpojte ho od prívodu elektrickej energie a odmontujte zberný vak.
- (2) Vyberte nasávaciu trubicu a skontrolujte ventilátor.
- (3) Odstráňte nečistoty z listov vrtule.
- (4) V prípade prasknutia alebo iného poškodenia vrtule ventilátora prístroj nepoužívajte a odneste zariadenie na odbornú opravu do autorizovaného servisného strediska.

## Čistenie stroja

**Pred vykonávaním údržby a čistením vždy odpojte prístroj od zdroja elektrického prúdu. Udržujte stroj suchý. Nikdy na stroj nestriekajte vodu.**

- Stroj pravidelne čistite.
- Odstráňte lístie zachytené vo vnútornej časti trubice.
- Plastové časti očistite slabým mydlovým roztokom a handričkou navlhčenou v horúcej vode.

**Nepoužívajte riedidlá, čistiace prostriedky a roztoky, ktoré môžu obsahovať chemikálie reagujúce s plastickými hmotami.**

- V prístroji sú použité samomazacie ložiská, preto nie je prístroj treba ďalej mazať.

## Ochrana životného prostredia



Triedenie odpadu. Tento výrobok nesmie byť likvidovaný spolu s bežným komunálnym odpadom.

Ak nebudete náradie Black & Decker ďalej používať alebo ak chcete náradie nahradiť novým, nelikvidujte toto náradie v bežnom komunálnom odpade. Odovzdajte výrobok do miestnej zberne triedeného odpadu.



Triedený odpad umožňuje recykláciu a opätovné využitie použitých výrobkov a obalových materiálov. Opätovné použitie recyklovaných materiálov pomáha chrániť životné prostredie pred znečistením a znižuje spotrebu surovín.

Miestne predpisy môžu upravovať spôsob likvidácie domácich elektrických spotrebičov v miestnych zberniach alebo v mieste nákupu výrobku.

Po ukončení životnosti výrobkov Black & Decker poskytuje spoločnosť Black & Decker možnosť recyklácie týchto výrobkov. Ak chcete využiť túto službu, dopravte prosím Vaše nepotrebné výrobky do značkového servisu, kde na vlastné náklady zaistia ich recykláciu a ekologické spracovanie.

Adresu najbližšieho značkového servisu nájdete u svojho značkového predajcu Black & Decker na adrese, ktorá je uvedená v tomto návode. Prehľad autorizovaných servisov Black & Decker a rovnako ďalšie informácie týkajúce sa nášho popredajného servisu môžete nájsť tiež na internetovej adrese: [www.2helpU.com](http://www.2helpU.com)

## Ďalšie náradie na domáce použitie

Firma Black & Decker ponúka široký výber elektrického náradia. Ak budete chcieť obdržať podrobnejšie informácie o nasledujúcich výrobkoch, kontaktujte prosím naše Servisné a informačné centrum (pozri adresa na poslednej strane tohoto návodu), alebo Vášho najbližšieho značkového predajcu Black & Decker.

### Strunové kosačky

### Reťazové píly

### Akumulátorové nožnice

### Akumulátorové nožnice na živý plot

### Kosačky na trávnu

### Obracačky na trávnu

### Zberače lístia

### Trhacie stroje

Ponúkaný sortiment sa v rôznych krajinách líši.

## Vyhlásenie o zhode



### **GW200 / GW225 / GW250 / GW254 / LS1500**

Spoločnosť Black & Decker prehlasuje, že tieto výrobky vyhovujú nasledujúcim normám: 98/37/EC, 89/336/EEC, 73/23/EEC, EN 55014, EN 55104, EN 60335, 2000/14/EC,

lopatky ventilátora/zberača  $\leq 9.5 \text{ m}^3/\text{min}$ ,  
príloha V

Úroveň akustického tlaku podľa normy 2000/14/EC:

$L_{pA}$ (akustický tlak)	90 dB(A)
$L_{WA}$ (akustický výkon)	103 dB(A)
$L_{WA}$ (zaručený)	105 dB(A)

Hodnota vibrácií ruka/paža

meraná podľa normy 50144:  $<2,5 \text{ m/s}^2$

Brian Cooke  
Technický a vývojový riaditeľ  
Spennymoor, County Durham  
DL 16 6JG, Veľká Británia

## Politika služieb zákazníkom

Spokojnosť zákazníka s výrobkom a servisom je náš najvyšší cieľ.

Kedykoľvek budete potrebovať radu či pomoc, obráťte sa s dôverou na náš najbližší servis Black & Decker, kde Vám vyškolený personál poskytne naše služby na najvyššej úrovni.

## Záruka Black & Decker 2 roky

Blahoželáme Vám k zakúpeniu tohto kvalitného výrobku Black & Decker.

Náš záväzok ku kvalite zahŕňa v sebe samozrejme tiež naše služby zákazníkom.

Preto ponúkame záručnú dobu ďaleko presahujúcu minimálne požiadavky vyplývajúce zo zákona.

Kvalita tohto prístroja nám umožňuje ponúknuť Vám **2 ročnú záruku istoty**. Ak sa objavia akékoľvek materiálové, alebo výrobné chyby v priebehu 24 mesiacov od zakúpenia prístroja, ručíme za ich bezplatné odstránenie, prípadne, podľa nášho uváženia, bezplatnú výmenu prístroja za nasledujúcich podmienok:

- Prístroj bude dopravený (spolu s originálnym záručným listom Black & Decker a s dokladom o nákupe), do jedného z poverených servisných stredísk Black & Decker, ktoré sú autorizované na vykonávanie záručných opráv.
- Prístroj bol používaný iba s originálnym príslušenstvom alebo prídavnými zariadeniami a príslušenstvom BBW či Piranha, ktoré je vyslovene odporúčané ako vhodné na použitie spolu s prístrojom Black & Decker.
- Prístroj bol používaný a udržiavaný v súlade s návodom na obsluhu.
- Prístroj nevykazuje žiadne príčiny poškodenia spôsobené opotrebovaním.

Naviac servis Black & Decker poskytuje na všetky vykonávané prevedené opravy a vymenené náhradné diely ďalšiu servisnú záručnú dobu v trvaní 6 mesiacov.

Záruka sa nevzťahuje na spotrebné príslušenstvo (vrtáky, skrutkovacie nástavce, pílové kotúče, hobľovacie nože, brúsne kotúče, pílové listy, brúsny papier a pod.) ani na príslušenstvo prístroja poškodené opotrebovaním.

Toto náradie nie je vhodné pre profesionálne použitie.

## Black & Decker

Stará Vajnorská cesta 8

831 04 Bratislava 3

Slovenská republika

Tel.: +421 2 446 38 121, 3

Fax: +421 2 446 38 122

[www.blackanddecker.sk](http://www.blackanddecker.sk)

[www.dewalt.sk](http://www.dewalt.sk)

[informacie@blackanddecker.sk](mailto:informacie@blackanddecker.sk)

Právo na prípadné zmeny vyhradené.

**02/2007**

**BLACK & DECKER**

Stará Vajnorská cesta 8  
831 04 Bratislava  
Slovenská republika  
Tel.: 00421 2 446 38 121,3  
www.blackanddecker.sk  
www.dewalt.sk  
informacie@blackanddecker.sk

Fax: 00421 2 446 38 122

**BAND SERVIS**

Paulínska 22  
917 01 Trnava  
Tel.: 00421 33 551 10 63  
www.bandservis.sk  
p.talajka@bandservis.sk

Fax: 00421 33 551 26 24

**BAND SERVIS**

Garbiarska 5  
040 01 Košice  
Tel.: 00421 55 623 31 55  
bandservis@zoznam.sk

**BLACK & DECKER**

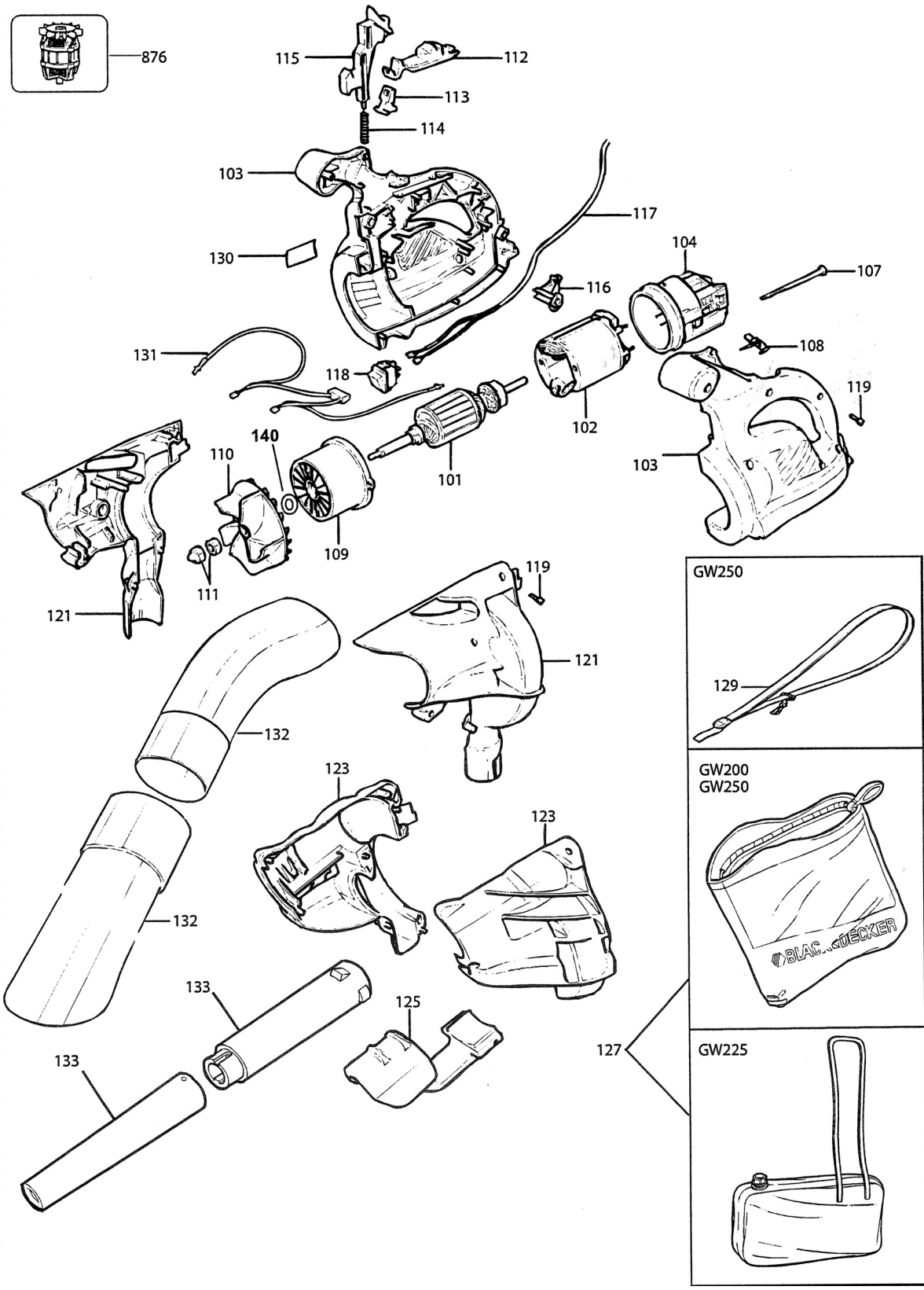
Kláštorského 2  
143 00 Praha 412 – Modřany  
Česká Republika  
Tel.: 00420 2 444 02 450  
00420 2 417 76 655,6  
Servis: 00420 2 444 03 247  
www.blackanddecker.cz  
www.dewalt.cz  
recepce@blackanddecker.cz

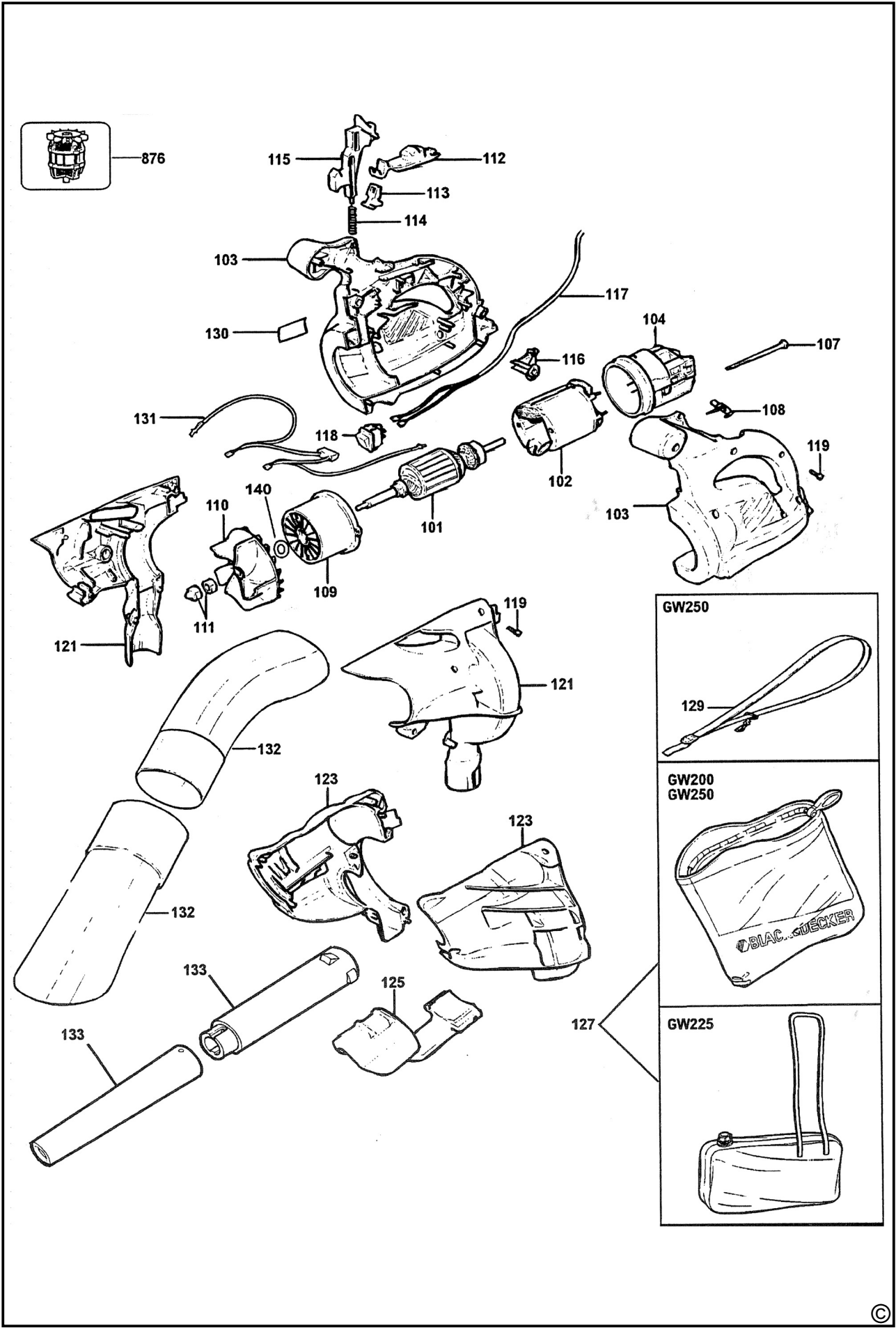
Fax: 00420 2 417 70 204

**BAND SERVIS**

K Pasekám 4440  
760 01 Zlín  
Tel.: 00420 577 008 550,1  
www.bandservis.cz  
bandservis@bandservis.cz

Fax: 00420 577 008 559





**CZ** ZÁRUČNÍ LIST

**PL** KARTA GWARANCYJNA

**H** JÓTÁLLÁSI JEGY

**SK** ZÁRUČNÝ LIST



**BLACK &  
DECKER**®

**CZ** měsíců  
**H** hónap

**24**

**PL** miesiące  
**SK** mesiacov

<b>CZ</b>	Výrobní kód	Datum prodeje	Razítko prodejny Podpis
<b>H</b>	Gyári szám	A vásárlás napja	Pecsét helye Aláírás
<b>PL</b>	Numer seryjny	Data sprzedaży	Stempel Podpis
<b>SK</b>	Číslo série	Dátum predaja	Pečiatka predajne Podpis

(CZ)

Adresy servisu  
Band Servis  
Klásterského 2  
CZ-14300 Praha 4  
Tel.: 00420 2 444 03 247  
Fax: 00420 2 417 70 204

Band Servis  
K Pasekám 4440  
CZ-76001 Zlín  
Tel.: 00420 577 008 550,1  
Fax: 00420 577 008 559  
<http://www.bandservis.cz>

(H)

Black & Decker Központi  
Garanciális-és Márkaszerviz  
1163 Budapest  
(Sashalom) Thököly út 17.  
Tel.: 403-2260  
Fax: 404-0014

(PL)

Adres serwisu centralnego  
ERPATECH  
ul. Obozowa 61  
01-418 Warszawa  
Tel.: 022-8620808  
Fax: 022-8620809

(SK)

Adresa servisu  
Band Servis  
Paulínska ul. 22  
SK-91701 Trnava  
Tel.: 00421 33 551 10 63  
Fax: 00421 33 551 26 24

(CZ) Dokumentace záruční opravy

(PL) Przebieg napraw gwarancyjnych

(H) A garanciális javítás dokumentálása

(SK) Záznamy o záručných opravách

CZ	Číslo	Datum příjmu	Datum zakázky	Číslo zakázky	Závada	Razítko Podpis
H	Sorszám	Bejelentés időpontja	Javítási időpont	Javítási munkalapszám	Hiba jelleg oka	Pecset Aláírás
	Jótállás új határideje					
PL	Nr.	Data zgłoszenia	Data naprawy	Nr. zlecenia	Przebieg naprawy	Stempel Podpis
SK	Číslo dodávky	Dátum nahlásenia	Dátum opravy	Číslo objednávky	Popis poruchy	Pečiatka Podpis