

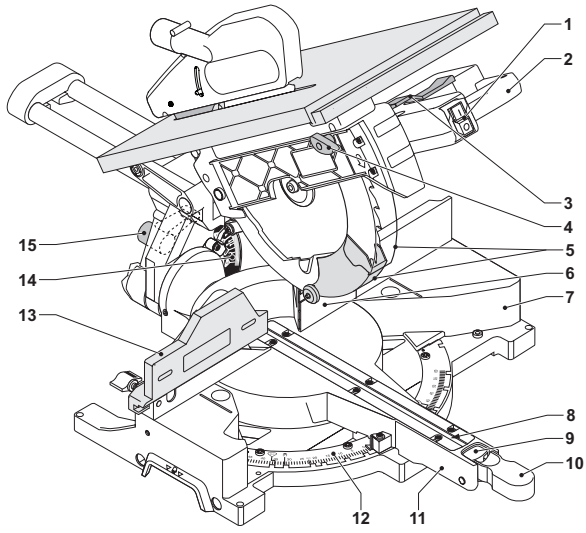
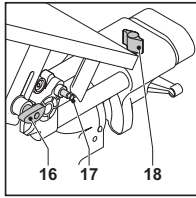
**DEWALT®**

**533444 - 76 H**

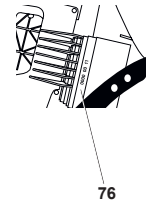
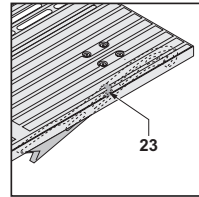
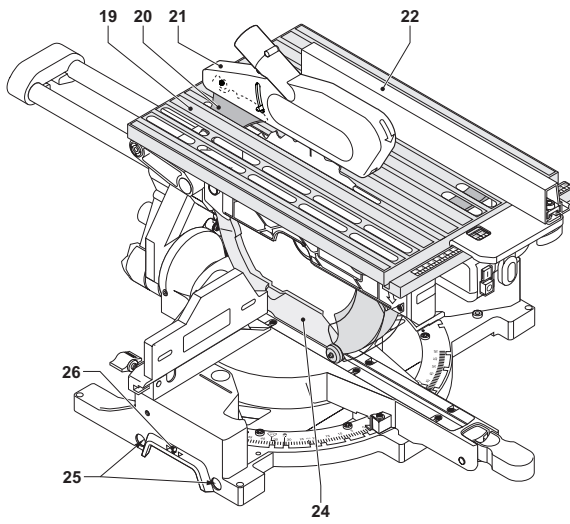
Fordítás az eredeti kezelési utasítás alapján készült

**D27111**

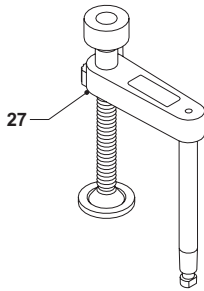
**D27112**



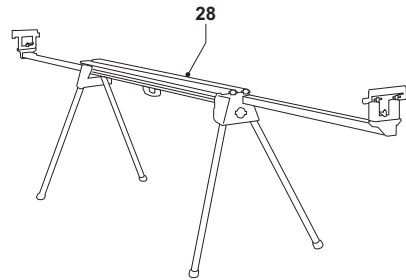
A1



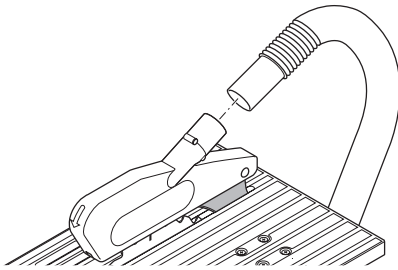
A2



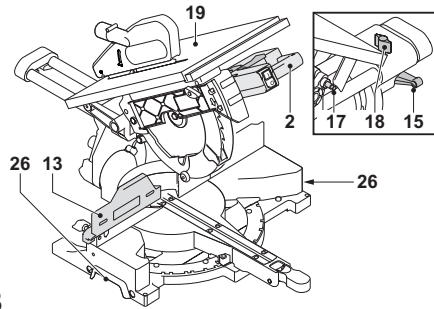
**A3**



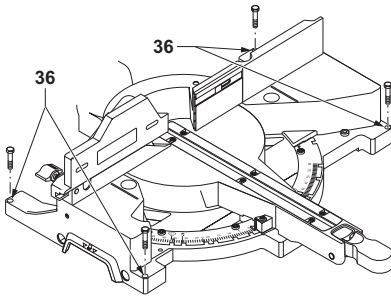
**A4**



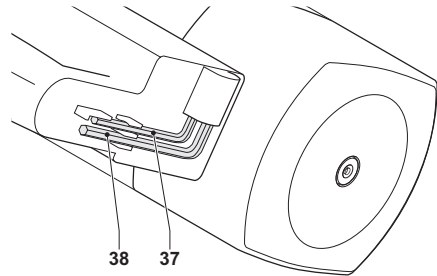
**A5**



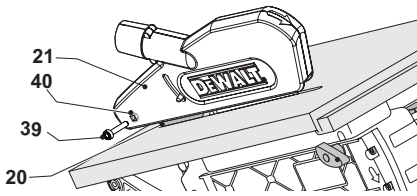
**B**



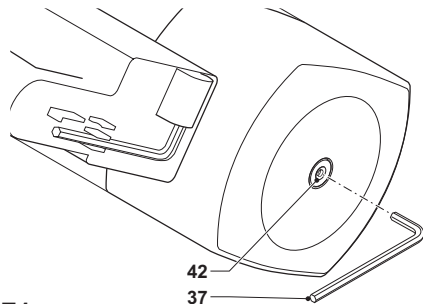
**C**



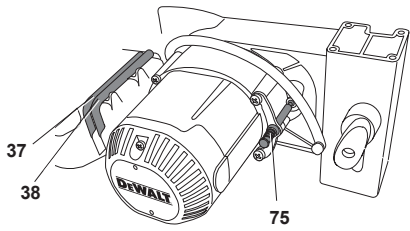
**D**



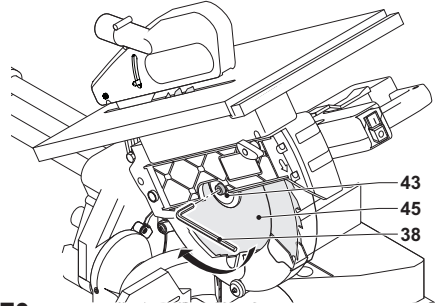
**E**



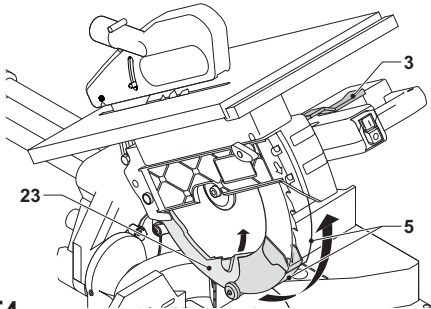
**F1**



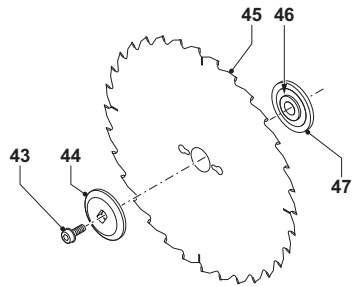
**F2**



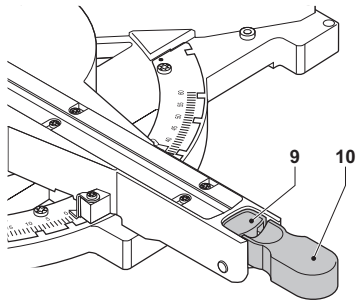
**F3**



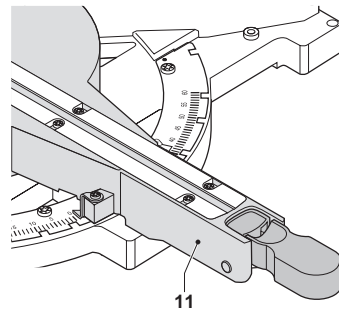
**F4**



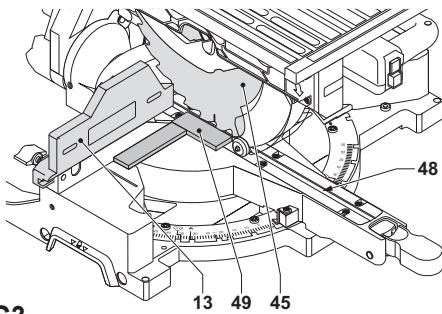
**F5**



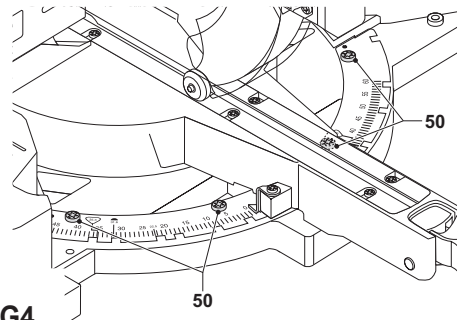
**G1**



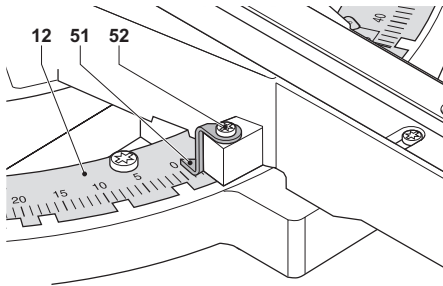
**G2**



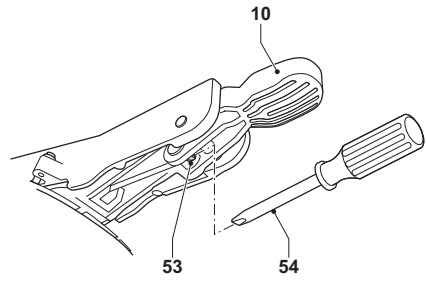
**G3**



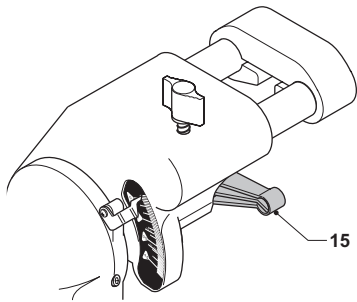
**G4**



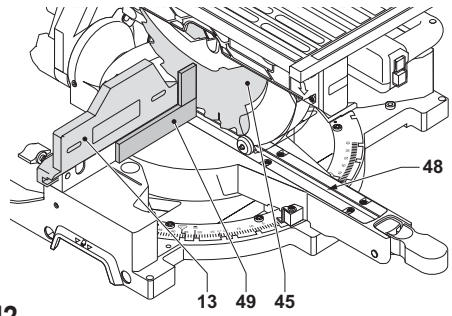
**H**



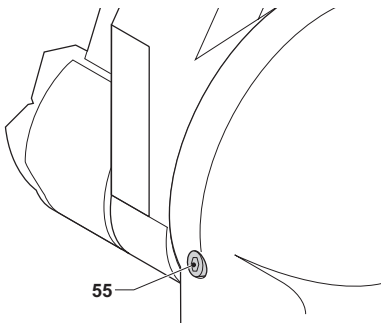
**I**



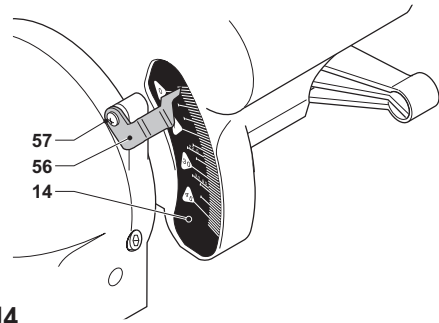
**J1**



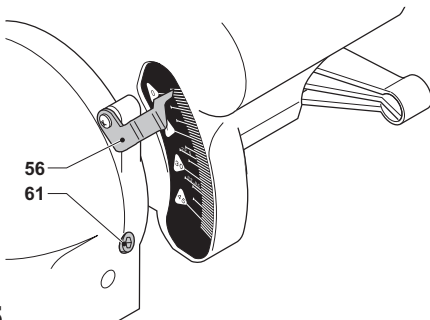
**J2**



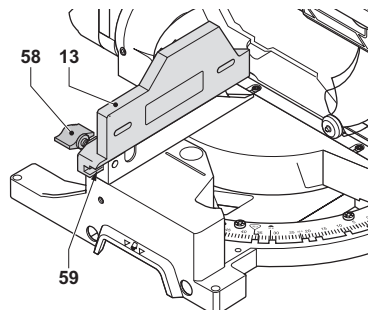
**J3**



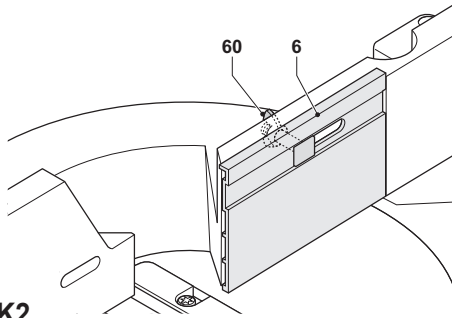
**J4**



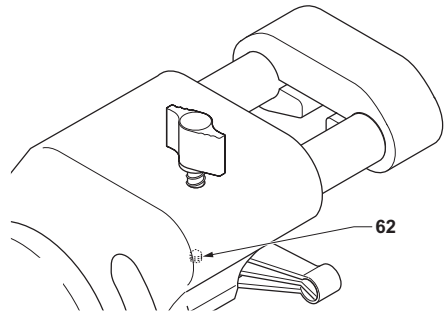
**J5**



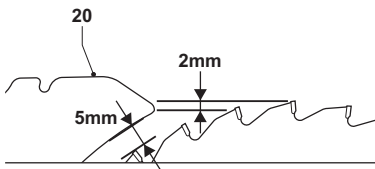
**K1**



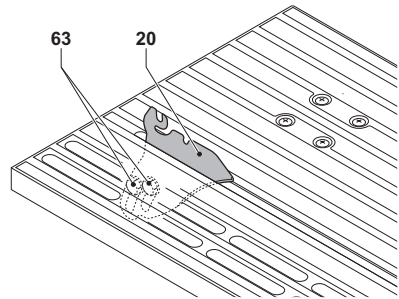
**K2**



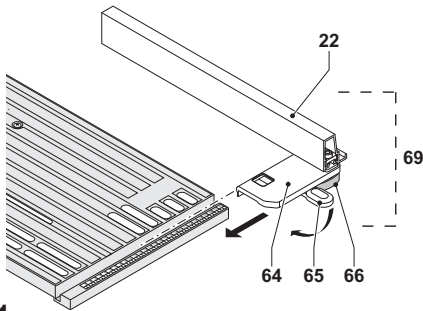
**L**



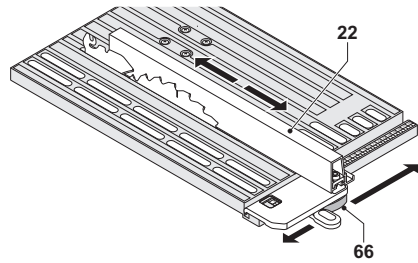
**M1**



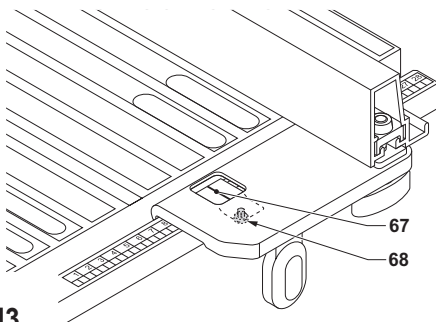
**M2**



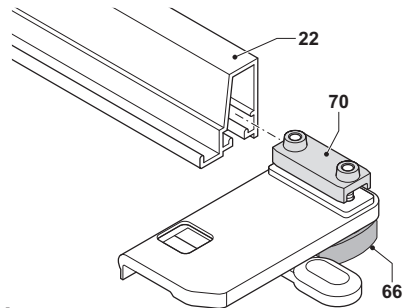
**N1**



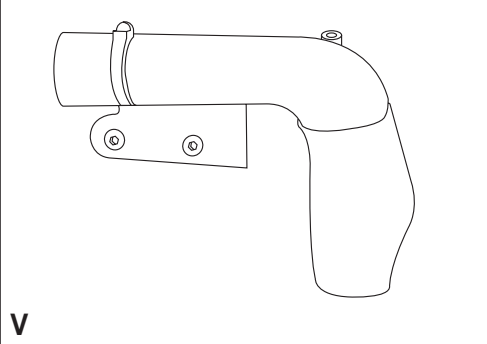
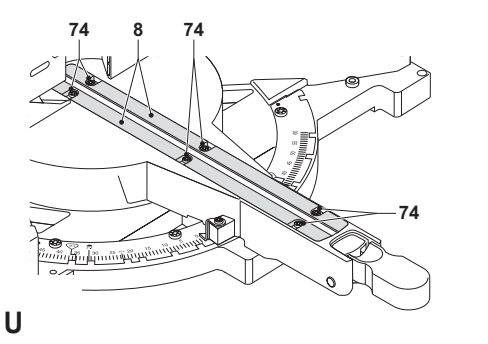
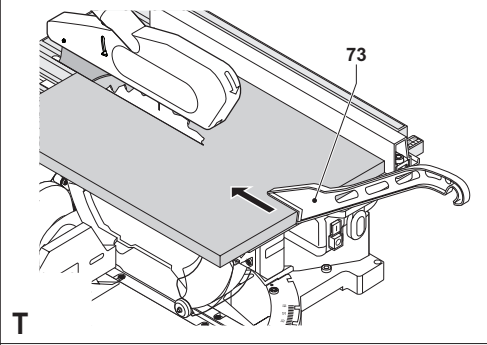
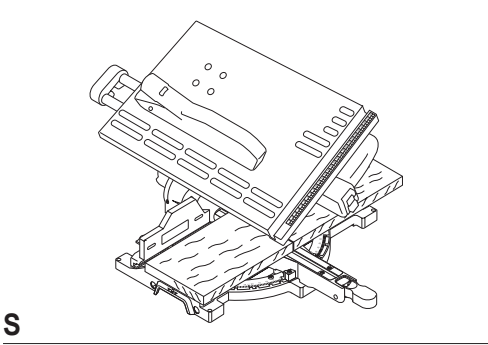
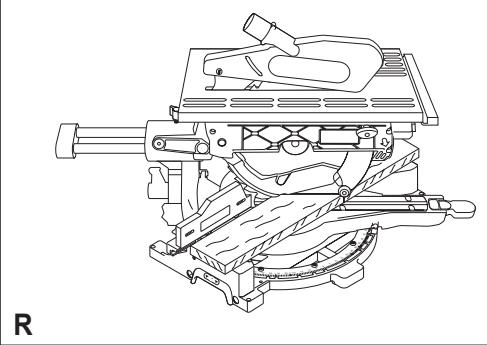
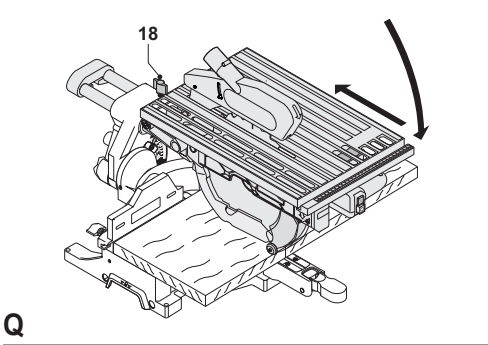
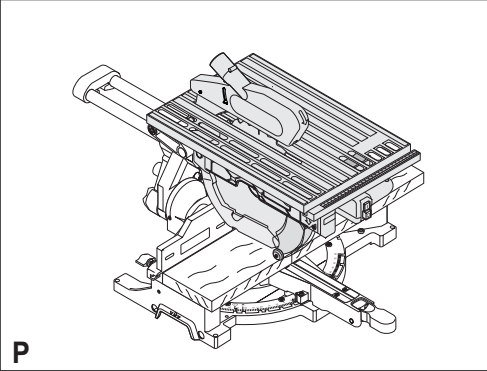
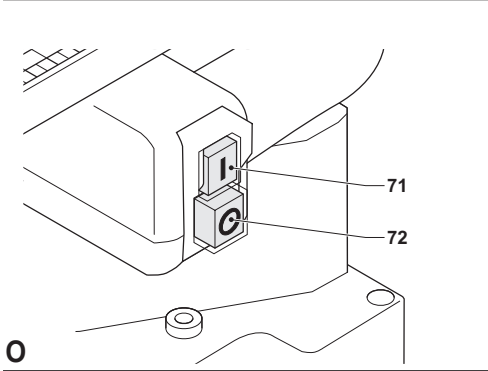
**N2**



**N3**



**N4**



# FELSŐASZTALOS KOMBINÁLTFŰRÉS Z

## D27111/D27112

### Gratulálunk!

Köszönjük, hogy DEWALT szerszámot választott. Sokéves tapasztalatunk, valamint az átgondolt termékfejlesztés és innováció teszi a DEWALT termékeket a professzionális felhasználók egyik legmegbízhatóbb partnerévé.

### Műszaki adatok

|                               |                   | D27111 | D27112 | D27112-LX |
|-------------------------------|-------------------|--------|--------|-----------|
| Feszültség                    | V                 | 230    | 230    | 115       |
| Típus                         |                   | 1      | 1      | 1         |
| Felvett teljesítmény          | W                 | 1,500  | 1,600  | 1,600     |
| Leadott teljesítmény          | W                 | 1,100  | 933    | 869       |
| Fűrészlánc max. sebessége     | min <sup>-1</sup> | 2,950  | 3,300  | 3,300     |
| Fűrészlánc                    |                   |        |        |           |
| átmérője                      | mm                | 305    | 305    | 305       |
| Fűrészlánc hajtótengely furat | mm                | 30     | 30     | 30        |
| Fűrészlánc vastagsága         | mm                | 1.8    | 1.8    | 1.8       |
| Hasítókéscs vastagsága        | mm                | 2      | 2      | 2         |
| Hasítókéscs keménysége        |                   | 43 ± 5 | 43 ± 5 | 43 ± 5    |
| Késfék idő                    | s                 | < 10.0 | < 10.0 | < 10.0    |
| Súly                          | kg                | 26.5   | 24     | 24        |

### Vágókapacitás

| Gérvágás üzemmód  |      |     |     |     |
|---|------|-----|-----|-----|
| Gérvágás (max. helyzetek)                                     |      |     |     |     |
|   | bal  | 50° | 50° | 50° |
|   | jobb | 60° | 60° | 60° |
| Ferdevágás (max. helyzetek)                                   |      |     |     |     |
|   | bal  | 48° | 48° | 48° |
|   | jobb | 0°  | 0°  | 0°  |
| max. vágásszélesség 90°-nál, 90 mm max. magasságnál           | mm   | 220 | 285 | 285 |
| max. vágásszélesség 45° gérvágásnál, 90 mm max. magasságnál   | mm   | 155 | 201 | 201 |
| max. vágásszélesség 45° ferdevágásnál, 50 mm max. magasságnál | mm   | 220 | 285 | 285 |

| Fűrészpad üzemmód                |       |       |       |       |
|----------------------------------|-------|-------|-------|-------|
| Maximális vágási mélység         |       |       |       |       |
|                                  | mm    | 0-51  | 0-51  | 0-51  |
| $K_{PA}$ (hangnyomásszint)       |       |       |       |       |
|                                  | dB(A) | 95.0  | 97.0  | 97.0  |
| $K_{PA}$ (toleranciafaktor K)    |       |       |       |       |
|                                  | dB(A) | 3.1   | 2.9   | 2.9   |
| $K_{WA}$ (hangteljesítményszint) |       |       |       |       |
|                                  | dB(A) | 107.0 | 109.0 | 109.0 |
| $K_{WA}$ (toleranciafaktor K)    |       |       |       |       |
|                                  | dB(A) | 3.0   | 3.1   | 3.0   |

Az súlyozott effektív rezgés gyorsulás értéke (triax vektorösszeg) az EN 61029-1, EN 61029-2-11 szabvány előírásai alapján:

| Vibráció kibocsátási |                  |     |     |     |
|----------------------|------------------|-----|-----|-----|
| érték a              | m/s <sup>2</sup> | 1.3 | 1.3 | 1.3 |
| Bizonytalanság       | K =              | 1.5 | 1.5 | 1.5 |

Az adatlapon megadott kibocsátott vibráció értékét az EN 61029 szabvány által meghatározott szabványos méréssel határoztuk meg, így az itt megadott értéket össze lehet hasonlítani egy másik szerszám értékével. Az érték felhasználható az előzetes kockázatelemzéshez.



**FIGYELMEZTETÉS:** A megadott kibocsátott vibráció az eszköz jellemző használatára vonatkozik. Ha az eszközt más célra használják vagy más tartozékokkal, vagy nincs megfelelően karbantartva, akkor a vibráció a megadott értéktől eltérhet. Így a munkavégzés során a kitettség mértéke is jelentősen nőhet.

Meg kell becsülni és figyelembe kell venni az arra az időtartamra jutó vibrációt, amíg az eszköz ki van kapcsolva vagy be van kapcsolva, de nem használják a munkához. Így a munkavégzés során a kitettség mértéke is jelentősen csökkenhet.

Azonosítani kell azokat a munkavédelmi óvintézkedéseket, amelyekkel csökkenteni lehet a kezelőkre jutó vibrációt; például: az eszköz és a tartozékok karbantartása, a kezek melegen tartása, a munkamódszer módosítása.



Biztosítékok

Európa 230 V-os szerszám 10 Amper az eszközben

**MEGJEGYZÉS:** Az eszközt olyan elektromos csatlakozáshoz terveztük, amelynek maximális rendszerimpedanciája  $Z_{max} = 0,32 \Omega$  - a felhasználói tápforrás csatlakozó pontjánál (elektromos doboz).

A felhasználónak kell biztosítania, hogy a szerszámot csak a fönti követelményeknek megfelelő hálózathoz csatlakoztassák. Ha szükséges, a felhasználó az áramszolgáltatótól kérhet a fogyasztói lekötési pont rendszer impedanciájára vonatkozó tájékoztatást.

## Definíciók: Biztonsági utasítások

A lenti definíciók meghatározzák az egyes figyelmeztető szavakhoz társított veszély súlyosságát. Kérjük, olvassa el a kézikönyvet, és figyeljen ezekre a szimbólumokra.



**VESZÉLY:** Olyan közvetlen veszélyt jelez, amelyet ha nem kerülnek el, azonnali anyagi kárt okozhat.



**FIGYELMEZTETÉS:** Olyan potenciális veszélyt jelez, amelyet ha nem kerülnek el, halálos anyagi kárt okozhat.



**VIGYÁZAT:** Olyan potenciális veszélyt jelez, amelyet ha nem kerülnek el, anyagi kárt sérülést okozhat.

**MEGJEGYZÉS:** Olyan személyi sérüléssel nem fenyegető gyakorlatot jelöl, amelyet ha nem kerülnek el, anyagi kárt okozhat.



Az elektromos áramütés kockázatát jelöli.



A tűzveszélyt jelzi.

## CE Megfelelőségi nyilatkozat GÉPEK IRÁNYELV



D27111/D27112

DEWALT nyilatkozik arról, hogy a "Műszaki adatok" részben ismertetett termékek megfelelnek a következő irányelveknek és szabványoknak 2006/42/EK, EN 61029-1, EN 61029-2-11,

Ezek a termékek a 2004/108/EC és a 2011/65/EU irányelveknek is megfelelnek. Ha további információra lenne szüksége, lépjen kapcsolatba a DEWALT vállalattal a következőkben megadott elérhetőségeken, ill. lásd az elérhetőségeket a kézikönyv hátoldalán.

Az aláírás tulajdonosa a műszaki adatok összeállításáért felelős személy; nyilatkozatát a DEWALT vállalat nevében adja. DEWALT.

Horst Großmann

Alelnök, Engineering and Product Development  
DEWALT, Richard-Klinger-Straße 11, D-65510,  
Idstein, Németország

01.01.2010

## Biztonsági utasítások



**FIGYELMEZTETÉS!** Elektromos szerszámok használatakor be kell tartani az alapvető biztonsági előírásokat, többek között a következőket a tűz, az áramütés, a személyi sérülés veszélyének elkerülése érdekében.

A készülék használata előtt figyelmesen olvassa végig ezt a kézikönyvet és őrizze meg.

**ŐRIZZE MEG A KÉZIKÖNYVET, HOGY  
KÉSŐBB IS FELLAPOZHASSA.**

## Általános biztonsági előírások

### 1. Tartsa tisztán a munkaterületet.

A rendetlen munkaterület és munkapad a balesetek melegágya.

### 2. Fordítson gondot a munkaterület környezetére is.

Ne tegye ki esőnek az elektromos szerszámot. Ne használja a szerszámot nedves, párás környezetben. A munkaterület legyen jól megvilágítva (250 - 300 Lux). Soha ne használja robbanásveszélyes környezetben, például gyúlékony folyadékok, gázok jelenlétében.

### 3. Védekezzen az elektromos áramütés ellen.

Ügyeljen, hogy teste ne érintkezzék földelt felületekkel (például csövezetékekkel, radiátorokkal, tűzhellyel, hűtőszekrényvel). Szélsőséges körülmények közötti használat során (pl. a levegő magas nedvességtartalma esetén, fém forgácsolásokor, stb.) az elektromos biztonságot szigetelő transzformátor vagy

Fi-relé használatával fokozhatja.

4. **Ne engedjen közel másokat.**  
Ne engedje, hogy olyan személyek, akik nem illetékesek a munkában, különösen gyerekek, hozzáérjenek a szerszámhoz vagy a hosszabbító kábelhez, tartsa távol őket a munkaterülettől.
5. **Használaton kívüli tárolás.**  
A nem használt elektromos eszközt száraz, jól elzárt helyen tárolja, ahol gyerekek nem érhetik el.
6. **Ne erőltesse túl a szerszámot.**  
Azzal a sebességgel, amelyre a szerszámot tervezték, jobban és biztonságosabban dolgozhat.
7. **A megfelelő szerszámot használja.**  
Ne erőltesse a kisebb szerszámokat, ne használja őket nagy igénybe vételre tervezett szerszámok helyett. Ne használja a szerszámot rendeltetéstől eltérő célokra, például ne gallyazzon vagy ne daraboljon körfűrészsel.
8. **Ötözzön megfelelően.**  
Ne viseljen laza ruházatot vagy ékszer, mert ezek beleakadhatnak a mozgó alkatrészekbe. Szabadban való munkavégzéshez csúszásmentes cipő viselése ajánlott. Hosszú haját kösse össze vagy kösse be.
9. **Használjon védőfelszerelést.**  
Mindig viseljen védőszemüveget. Viseljen arcmaszkot vagy porvédő álarcot, ha olyan műveletet végez, amely por vagy repülő szilánkok keletkezésével jár. Ha a repülő szilánkok melegek lehetnek, viseljen hőálló kötényt. Mindig használjon fülvédőt. Mindig viseljen védősisakot.
10. **Alkalmazzon porelszívó berendezést.**  
Ha az adott eszközhöz porelszívó vagy porgyűjtő is tartozik, akkor győződjön meg arról, hogy ezeket megfelelően csatlakoztatva, ill. ezek megfelelően működnek.
11. **Óvatosan kezelje a tápkábelt.**  
Soha ne rángassa a kábelt, ha ki akarja húzni a dugaszt az aljzatból. Óvja a kábelt a hőtől, olajtól, éles szegletektől. Soha ne vigye a gépet kábelénél fogva.
12. **Biztonságos munkavégzés.**  
A munkadarab rögzítéséhez, ha lehetséges, használjon szorítót vagy satut. Biztonságosabb, mint ha a kezében tartja, hisz így mindkét kezével a szerszámot kezelheti.
13. **Ne végezzen olyan mozdulatokat, amelyek kibillenthetik egyensúlyából.**  
Mindig szilárd felületen álljon, és ügyeljen, ne

veszítse el egyensúlyát.

14. **Fordítson gondot a szerszám karbantartására.**  
A vágószerszámok mindig tiszták és élesek legyenek a jobb és biztonságosabb teljesítmény érdekében. A kenésnél és az alkatrészek cseréjénél kövesse az utasításokat. Időszakonként vizsgálja meg a szerszámot, és ha sérült, márkaszervizben javíttassa meg. A fogantyúkat és csatlakozásokat tartsa szárazon és tisztán, ügyeljen, hogy ne kerüljön rájuk olaj vagy zsír.
15. **Áramtalanítás.**  
Használaton kívül, szervizelés előtt, illetve ha olyan alkatrészeket cserél, mint pl. a pengék, vágórészek, áramtalanítsa a szerszámot.
16. **Távolítsa el a beállító kulcsot és fogót.**  
Váljon szokásává annak ellenőrzése, hogy eltávolította-e a beállító eszközöket a szerszámból mielőtt dolgozni kezdene.
17. **Előzze meg a szerszám nem szándékos beindítását.**  
Ne vigye a szerszámot úgy, hogy ujjá a kapcsolón van. Mielőtt bedugja a konnektorba, ellenőrizze, hogy a kapcsológomb az "off" (Ki) állásban van-e.
18. **Kültéri hosszabbító kábelt használjon.**  
Használat előtt vizsgálja meg a hosszabbító kábelt, ha sérült cserélje ki. Ha a szabadban dolgozik, csakis kültéri használatra alkalmas és ilyen értelmű jelzéssel ellátott hosszabbítókábel használjon.
19. **Ne veszítse el éberségét.**  
Figyelje, mit csinál. Használja a józan eszét. Ne dolgozzon a szerszámmal, ha fáradt, kábítószert vagy alkoholt fogyasztott, illetve gyógyszer hatása alatt áll.
20. **Ellenőrizze, nincsenek-e sérült alkatrészek.**  
Használat előtt gondosan ellenőrizze a szerszámot és a tápkábelt, hogy megfelelően fognak-e működni és alkalmasak-e a rendeltetészerű használatra. Ellenőrizze a mozgó alkatrészek megfelelő beállítását és rögzítését, ellenőrizze az alkatrészeket törésre és más olyan sérülésekre, amelyek befolyásolhatják az eszköz működését. A sérült védőelemet vagy más alkatrészt megfelelően javíttatni vagy cserélni kell a márkaszervizben, ha ebben a kézikönyvben nincs más utasítás. A sérült vagy hibás csatlakozást márkaszervizben cseréltesse ki, illetve javíttassa meg. Ne használja a szerszámot, ha a kapcsolóval nem lehet ki- és bekapcsolni. Soha ne próbálja maga megjavítani.



**FIGYELMEZTETÉS:** A kézikönyvben nem ajánlott tartozék vagy felszerelés használata, illetve itt föl nem sorolt műveletek végzése személyes sérülés és/vagy anyagi kár veszélyével jár.

## 21. Szakképzett szerelővel javíttassa a szerszámot.

Az elektromos szerszám megfelel a vonatkozó biztonsági előírásoknak. Javítását csak képzett személy végezheti eredeti cserealkatrészek felhasználásával, mert ellenkező esetben a szerszám használója nagyfokú veszélynek van kitéve.

## További biztonsági előírások felsőasztalos kombináltfűrészhez

- A gép speciálisan kialakított tápkábelre van (M típusú kiegészítés). Ha a tápkábel sérült, mindig a gyártónál vagy hivatalos márkaszerviznél cseréltesse ki.
- A munkavégzés előtt ellenőrizze, minden leszorító fogantyú rögzítve van-e.
- Ne használja a gépet, ha a védőeszközök nincsenek a helyükön, nem működnek vagy nincsenek megfelelően karbantartva.
- Egyik kezét se tegye a fűrész tárcsa közelébe, ha a fűrész áram alatt van.
- Ne próbálja a gyorsan mozgó szerszámot úgy megállítani, hogy egy szerszámot vagy valamilyen más eszközt szorít a fűrész tárcsához: így súlyos baleset történhet.
- Bármilyen tartozék használata előtt alaposan olvassa át a kézikönyvet. Ha rosszul használ egy tartozékot, azzal kárt okozhat.
- A vágandó anyagnak megfelelő fűrész tárcsát válasszon.
- Tartsa be a fűrész tárcsán megadott maximális sebességet.
- Mindig viseljen védőkesztyűt vagy használjon tartót a fűrész tárcsa kezelésekor.
- Használat előtt ellenőrizze, hogy a fűrész tárcsa megfelelően van-e felszerelve.
- Ellenőrizze, hogy a fűrész tárcsa a megfelelő irányba forog-e. Tartsa élesen a fűrész tárcsát.
- Ne használjon az ajánlottnál kisebb vagy nagyobb átmérőjű fűrész tárcsát. Ne használjon alátétet a fűrész tárcsának a hajtótengelyre illesztéséhez. A megfelelő fűrész tárcsa minőségével kapcsolatban lásd a műszaki adatokat. Csak az EN 847-1 szabványnak megfelelő, ebben az útmutatóban ajánlott tárcsákat használja.
- Fontolja meg speciális kialakítású zajcsökkentő fűrész tárcsa használatát.
- Ne használjon HSS fűrész tárcsát.
- Ne használjon sérült vagy repedt fűrész tárcsát.
- Emelje ki a fűrész t a munkadarabban létrehozott vágatból a kapcsoló felengedése előtt.
- Győződjön meg róla, hogy a szárny biztonságosan rögzítve van-e ferdevágáskor.
- Ne ékelje ki a motor ventilátorát a motortengely leállításához.
- Amikor a szárnyat leengedi, a fűrész tárcsa védőburkolata automatikusan felemelkedik; akkor ereszkedik vissza, amikor a szárny felemelkedik. A védőburkolatot felemelheti kézzel, ha fűrész tárcsát cserél vagy meg akarja vizsgálni. Csak akkor emelje fel kezével a fűrész tárcsa védőburkolatát, ha a gép ki van kapcsolva.
- A gép körül a padlót tartsa rendben, ne legyenek rajta szétszórt anyagok, pl. forgács, hulladék.
- Időnként ellenőrizze, hogy a motor szellőzőnyílásai tiszták-e, nincs-e bennük forgács.
- Ha fűrész tárcsát cserél vagy karbantartást végez, áramtalanítsa a gépet.
- Ha a gép működik, illetve a fej nincs nyugalmi helyzetben, semmiféle tisztítást vagy karbantartási munkát nem végezhet.
- Ha lehet, szerelje munkapadra a gépet.
- Gér- ferde- vagy kettős gérvágás esetén a párhuzamvezetőt úgy állítsa be, hogy az alkalmazásnak megfelelő hézag biztosítva legyen.
- Ne próbálja a munkadarab levágott vagy egyéb részeit eltávolítani a vágási területről amíg a gép működik.
- Munkavégzés előtt ellenőrizze, hogy a gép megfelelő szilárdságú sipa felületen van-e.
- Soha ne vágjon könnyűfém-ötvözetet, különösen magnéziumot.
- Ne használjon csiszoló- vagy gyémántvágó korongot.

- *Baleset vagy a gép meghibásodása esetén azonnal kapcsolja ki és áramtalanítsa a gépet.*
- *Jelentse a hibát és helyezzen megfelelő jelzést a gépre, hogy senki ne használja a hibás gépet.*
- *Ha a fűrészlánc a vágás közbeni rendellenes előtoló erő miatt beszorul, kapcsolja ki és áramtalanítsa a gépet. Távolítsa el a munkadarabot, és ellenőrizze, hogy a fűrészlánc szabadon mozog-e. Kapcsolja vissza a gépet, és kezdjen új vágásba csökkentett előtoló erővel.*
- *Ügyeljen, hogy soha ne a vágási vonalban, hanem attól balra vagy jobbra álljon.*
- *A megfelelő általános vagy helyi világítást biztosítani kell.*
- *Gondoskodják róla, hogy a kezelő megfelelően tájékozott legyen a gép használatát, beállítását illetően.*
- *A felügyelet nélkül hagyott gépet mindig kapcsolja ki.*
- *Csatlakoztassa a gépet porszivó berendezéshez amikor fát fűrészel. Mindig vegye figyelembe a porexpozíciót befolyásoló tényezőket, pl.:*
  - *a megmunkálandó anyag típusa (a bútortlap jobban porzik a fánál);*
  - *A fűrészlap helyes beállítása;*
  - *biztosítsa a lokális elszívást, és ellenőrizze, hogy az elszívó rendszer elemei megfelelően vannak-e elhelyezve és beállítva;*
  - *a porszivás áramlási sebessége nem kevesebb 20 m/s-nál.*
- *A tárcsák és rögzítőkárimák tiszták, és a gallér bemélyedései oldala fekszik neki a tárcsának. Erősen húzza meg a hajtótengely anyát.*
- *Tartsa élesen és megfelelően beállítva a fűrészláncát.*
- *Kizárólag a megadott feszültségen üzemeltesse.*
- *Ne kenje a fűrészlapot, amikor forog.*
- *Ügyeljen, hogy ne álljanak nézelődők a gép mögé.*
- *Saját biztonsága érdekében a gépet mindig 8 mm átmérőjű, és legalább 80 mm hosszú csavarral rögzítse a gépet a munkapadhoz.*

## **További biztonsági előírások asztali fűrész módhoz**

- *A rovátkolt lemezt cserélje ki, ha elkopott.*
- *Ha függőleges egyenes harántvágást végez, helyesen állítsa be a párhuzamvezetőt, hogy max. 5 mm távolság legyen a fűrészlánc és a párhuzamvezető között.*
- *Ne használja rovátkolt lemez nélkül.*
- *Ne vágjon hasítóké és/vagy fűlő védőburkolat nélkül.*
- *Mindig használjon tolórudat. Ne vágjon 30 mm-nél kisebb munkadarabot.*
- *Kiegészítő alátámasztás nélkül a géppel az alábbi méretnél nagyobb munkadarabot nem szabad megmunkálni:*
  - *Magasság 51 mm, szélesség 500 mm, hosszúság 700 mm*
  - *Az ennél nagyobb munkadarabokat egy másik megfelelő asztallal kell alátámasztani.*
- *Ne használjon a hasítókésnél vastagabb fűrészláncát, illetve a fogak kihajlása ne legyen keskenyebb a hasítóké vastagságánál.*
- *Ellenőrizze, hogy a fűrészlánc a megfelelő irányba forog-e, és a fogak a vágóasztal eleje felé mutatnak-e.*
- *A munkavégzés előtt ellenőrizze, minden leszorító fogantyú rögzítve van-e.*
- *Ellenőrizze, hogy a hasítóké és a tárcsától megfelelő távolságra van-e - max. 5 mm-re.*
- *Kezeit tartsa távol a fűrészlánc pályájától.*
- *Ha fűrészláncát cserél vagy karbantartást végez, áramtalanítsa a gépet.*
- *Mindig használjon tolórudat és vágás közben 150 mm-nél közelebb ne nyúljon a fűrészlánc felé.*
- *Ne nyúljon a fűrészlánc mögé.*
- *Ha nem használja, mindig a helyén tartsa a tolórudat.*
- *Ne álljon a gépre.*
- *Szállításkor ügyeljen, hogy a fűrészlánc fűlő része fedve legyen, pl. a védőburkolattal.*
- *Mozgatásra és szállításra ne használja a védőburkolatot.*
- *Állítsa be helyesen a csúszó párhuzamvezetőt, hogy az ne érintkezzen a felső védőburkolattal.*

- Ellenőrizze, hogy az asztal megfelelően rögzítve van-e.
- Csak fa vágására használja a gépet.
- Ne használja bemetszés készítésére, éltompításra és a hornyolásra.
- Győződjön meg róla, hogy a szárny biztonságosan rögzítve van-e vágóasztal üzemmódban. Csak akkor használja a gépet, ha az asztal vízszintes helyzetben van.

## Gérvágás üzemmód

- Biztosítsa, hogy a fűrész tárcsa felső része teljesen le legyen zárva a gérvágás üzemmódban. Soha ne távolítsa el a felső védőburkolatot amikor a gépet gérvágás módban üzemelteti.
- Ne vágjon 160 mm-nél kisebb munkadarabot.
- Kiegészítő alátámasztás nélkül a géppel az alábbi méretnél nagyobb munkadarabot nem szabad megmunkálni:

D27111

- Magasság 90 mm, szélesség 220 mm, hosszúság 550 mm.

D27112

- Magasság 90 mm, szélesség 285 mm, hosszúság 550 mm.
- Az ennél nagyobb munkadarabokat egy másik megfelelő asztallal kell alátámasztani.

- Mindig biztonságosan szorítsa le a munkadarabot.

## Maradványkockázatok

A következő kockázatok minden fűrész használatával együtt járnak:

- a forgó részek érintéséből származó sérülések

A vonatkozó biztonsági előírások alkalmazása, és a védőeszközök használata ellenére bizonyos maradványkockázatokat nem lehet elkerülni. Ezek a következők:

- Halláskárosodás.
- A forgó fűrész tárcsa fedetlen részének megérintése miatti sérülés.
- Sérülés a tárcsa cseréjekor.
- Ujjak becsipődése a védőelemek kinyitásakor.
- A fűrészpor belégzése miatti egészségkárosodás, különös tekintettel a tölgy, bükk és MDF anyagokra.

- A közelben állókra eső hulladék által okozott sérülés veszélye.
- A repülő fémrészecskék által okozott sérülés veszélye, ha belevág az ütközőbe.
- Tűzveszély, melyet a túl nagy pormennyiség okoz, ha nem takarítja rendszeresen a gépet.
- Előre nem látható helyzetek által okozott veszélyek, ha a -10 és +45 °C tartományon kívüli hőmérsékleten használja a gépet.

A következő tényezők befolyásolják a gép zajszintjét:

- a vágandó anyag
- a fűrész tárcsa típusa
- az előtoló erő

A por expozíció szintjét a következő tényezők befolyásolják:

- kopott fűrész tárcsa
- 20 m/s-nél kisebb kapacitású porszívó
- a nem pontosan irányított munkadarab

## A szerszám jelzései

A szerszámon a következő piktogramok találhatóak:



A biztonságos használatra vonatkozó figyelmeztetés.



Használat előtt olvassa el a kezelési útmutatót.



Ha asztali fűrész módban használja a gépet, ügyeljen, hogy a felső és az alsó védőburkolat is a helyén legyen és megfelelően működjön. Ne használja a gépet, ha az asztal nem vízszintes helyzetben van.



Ha gérvágás módban használja a gépet, ügyeljen, hogy a felső védőburkolat a helyén legyen és megfelelően működjön. Ügyeljen, hogy a vágóasztal legmagasabb helyzetében legyen.



Ha gérvágás módban csúszó vágást végez, tartsa be a Csúszó vágás végzése pontban leírtakat.



Itt kell megfogni.

## GYÁRTÁSI IDŐ KÓDJÁNAK FELTÜNTETÉSI HELYE (A2 ÁBRA)

A dátumkód (76. ábra), amely a gyártás idejét is tartalmazza a szerszám burkolatára van nyomtatva.

Példa:

2010 XX XX

Gyártás éve

## A csomagolás tartalma

A csomag a következőket tartalmazza:

- 1 Felsőasztalos kombináltfűrész
  - 1 Fűrész tárcsa
  - 1 Párhuzamvezető hosszanti vágáshoz
  - 1 Felső védőburkolat
  - 1 Tolórúd
  - 1 Porelvezető csatlakozó port (V ábra)
  - 1 T30 csillagkulcs
  - 1 T40 csillagkulcs
  - 1 Használati utasítás
  - 1 Robbantott ábra
- Ellenőrizze a szerszámot, annak alkatrészeit és tartozékait olyan sérülésekre, amelyek a szállítás során keletkezettek.
  - Szánjon időt a használati utasítás alapos áttanulmányozására és megértésére mielőtt használná a lámpát.

## Leírás (A1–A6 ábra)



**FIGYELMEZTETÉS:** *Soha se módosítsa az elektromos szerszámot és annak alkatrészeit. Anyagi kárt vagy személyi sérülést okozhat.*

### A1 ábra

- 1 Főkapcsoló
- 2 Működtető fogantyú
- 3 Fejrész reteszelés kioldókar
- 4 Vágóasztal kiegészítés rögzítőgombja
- 5 Mozgatható első alsó fűrész tárcsa védőburkolat
- 6 Jobb oldali korlát
- 7 Fix asztal
- 8 Rovátkolt lemez
- 9 Gérfűrész retesz
- 10 Gérfűrész kar
- 11 Forgó asztal/gérvágó kar
- 12 Gérvágó szögvonalzó

- 13 Bal oldali korlát
- 14 Ferdevágó szögvonalzó
- 15 Ferde leszorító fogantyú
- 16 Vágóasztal rögzítőgombja
- 17 Fejrész reteszelés lemenő tüske
- 18 Rúd rögzítőgomb

### A2 ábra

- 19 Vágóasztal
- 20 Hasítókés
- 21 Felső védőburkolat
- 22 Párhuzamvezető hosszanti vágáshoz
- 23 Tolórúd helye
- 24 Mozgatható hátsó alsó fűrész tárcsa védőburkolat
- 25 Asztal kiegészítés szerelőfuratok
- 26 Bemélyedés a kéznek
- 76 Dátumkód

### Opciók tartozékok

### A3 ábra

- 27 Munkadarab leszorító

### A4 ábra

- 28 Állvány

## RENDELTETÉS

A D27111/D27112 felsőasztalos kombináltfűrész professzionális vágási munkákra fejlesztettük. Ez a nagy pontosságú gép könnyen és gyorsan beállítható kereszt-, gér-, ferde- és kombinált gérvágásra.

A gép 305 mm névleges átmérőjű fémkarbid fűrész tárcsával professzionális vágásra alkalmas.

**NE** használja nedves környezetben, illetve gyúlékony folyadékok vagy gázok jelenlétében.

Az ilyen felsőasztalos kombináltfűrész professzionális elektromos szerszám.

**NE** engedjen gyermeket a szerszám közelébe. Ha a szerszámot kevésbé gyakorlott személy használja, az ilyen személy géphasználatát felügyelni kell.



**FIGYELMEZTETÉS:** *Ne használja a szerszámot rendeltetésétől eltérő célokra.*



## Elektromos biztonság

Az elektromotort egy feszültségtartományra tervezték. Mindig ellenőrizze, hogy az adattáblán megadott feszültség egyezik-e a hálózati feszültséggel.

### D27111

A gép az I. érintésvédelmi osztályba tartozik, ezért földelt csatlakozó aljzatra van szükség hozzá.

### D27112



A DEWALT gép kettős szigeteléssel van ellátva az EN 61029 szabvány szerint; ezért nincs szükség földelő vezetékre.



**FIGYELMEZTETÉS:** A 115 V-os egységeket egy hibamentesen szigetelő transzformátorral kell használni, amelynél az egymástól elválasztott elsődleges és a másodlagos tekercselés között egy extra földelés is található.

Ha a tápkábel sérült, ki kell cserélni speciális kábelre, amely a DEWALT szervízhálózatban beszerezhető.

## Csatlakozó dugasz cseréje (csak az Egyesült Királyságban és Írországban)

Ha új tápcsatlakozó dugaszra van szükség:

- A régi dugaszt biztonságos módon semmisítse meg.
- A dugasz fáziscsatlakozójához kösse a barna vezetékét.
- A kék vezetékét a nulla csatlakozóhoz kösse.
- A zöld/sárga vezetékét a földelő csatlakozóhoz kösse (csak D27111).



**FIGYELMEZTETÉS:** A földelő csatlakozóhoz nem kell vezetékét kötnie. (csak D27112).

Kövesse a jó minőségű csatlakozó dugaszhoz mellékelt szerelési utasítást. Ajánlott biztosíték: 13 A.

## Csatlakozódugasz felszerelése 115 V-os gépekhez (csak az Egyesült Királyságban és Írországban).

A dugaszt hozzáértő személy szerelje föl. Kérdés esetén forduljon tanácsért DEWALT márkaszervizhez vagy képzett villanyszerelőhöz.

A felszerelt dugasznak meg kell felelnie a BS EN 60309 (BS4343) szabványnak, 16 A áramerősségre kell méretezni, a földelő csatlakozó helyzete: 4h.

## Hosszabbító kábel használata

Ha hosszabbító kábelt kell használnia, akkor az adott szerszám paramétereinek megfelelő jóváhagyott, háromeres hosszabbítót használjon (lásd a műszaki adatokat). A vezető minimális keresztmetszete 1,5 mm<sup>2</sup> maximális hossza: 30 m.

Ha kábeldobot használ, mindig teljesen tekerje le a kábelt.

## Összeszerelés



**FIGYELMEZTETÉS:** A sérülés veszélyének csökkentésére kapcsolja ki a gépet, és csatlakoztassa le az áramforrásról tartozékcsere, a beállítások módosítása vagy javítás előtt. Ellenőrizze, hogy a kapcsológomb OFF (Ki) állásban van-e. Az eszköz véletlenszerű beindulása balesetet okozhat.

### Kicsomagolás (B ábra)

- Óvatosan távolítsa el a csomagolóanyagot a gépről.
- Lazítsa meg a sín rögzítő gombot (18), és tolja a fűrészt fejt hátra, hogy a hátsó helyzetben rögzíthesse.
- Rögzítse az asztalt (19) legmagasabb helyzetében.
- Nyomja le a működtető fogantyút (2), majd húzza ki a reteszelő tüskét (17) az ábra szerint.
- Lassan csökkentse a nyomás erejét és engedje, hogy a fej teljesen fölemelkedjen.

### Felszerelés munkapadra (C ábra)

- A négy talpon található furatokkal (36) a szerszám könnyűszerrel munkapadra szerelhető. Két különböző méretű furat van minden talpon, különböző méretű csavaroknak. Bármely furat használható, mindkettő használata nem szükséges. 8 mm átmérőjű, 80 mm hosszú csavar használatát ajánljuk. Mindig szilárdan szerelje fel a fűrészt, hogy ne mozogjon. A könnyebb hordozhatóság kedvéért a szerszámot egy darab 12,5 mm-es vagy vastagabb rétegelt lemezre is szerelheti, amit könnyebben rögzíthet leszorítóval a munkapadhoz vagy vihet át egy másik munkahelyre és rögzíthet újra.
- Ha a szerszámot rétegelt lemezre szereli, ügyeljen, hogy a rögzítő csavarok ne álljanak ki a lemez túlfelől. A lemez teljesen föl

kell feküdjön a munkapadra. Ha a fűrész szorítóval rögzíti bármely munkafelületen, csak a azokra az alátétlemezekre szorítson, amelyeken a furatokat is elhelyeztük. Ha más ponton rögzíti a gépet, akadályozni fogja vele a munkavégzést.

- beszorulás és pontatlanság megelőzése érdekében ellenőrizze, hogy a felszereléshez választott felület nem vetemedett vagy egyenetlen. Ha a fűrész billeg a felületen, helyezzen vékony anyagdarabot a fűrész egyik talpa alá, hogy az szilárdan álljon.

### A rögzítő szerszámok tárolása (D ábra)

A géppel a következő szerszámokat szállítjuk:

- 1 T30 csillagkulcs (37)
- 1 T40 csillagkulcs (38)

- Összeszerelés vagy beállítás után tegye vissza helyükre a szerszámokat.

### Fűrész tárcsa felső védőburkolat felszerelése (E ábra)

A felső fűrész tárcsa védőburkolat (21) gyorsan és könnyen a hasítókéstre (20) illeszhető, ha a gépet vágóasztal módba állította.

- Lazítsa meg a csavart (39) és hagyja az anyát (40) a hatszögletű mélyedésben.
- A védőburkolatot függőlegesen tartva igazítsa burkolat hátsó részén lévő bevágást a hasítókéshöz.
- Engedje rá a védőburkolatot a hasítókéstre (20); közben ügyeljen, hogy a csavar tengelye a mélyedésbe kerüljön.
- A védőburkolatot fordítsa vízszintes helyzetbe, így a burkolat a hasítókéshöz rögzül.
- Illessze be a csavart (39) a furatba és húzza meg a speciális torx kulccsal.

### Fűrész tárcsa felszerelése (D és F1 - F5 ábra)



**FIGYELMEZTETÉS:** A sérülés veszélyének csökkentésére kapcsolja ki a gépet, és csatlakoztassa le az áramforrásról tartozékcseré, a beállítások módosítása vagy javítás előtt. Ellenőrizze, hogy a kapcsológomb OFF (Ki) állásban van-e. Az eszköz véletlenszerű beindulása balesetet okozhat.



**FIGYELMEZTETÉS:** Az új fűrész tárcsa fogai nagyon élesek, veszélyesek lehetnek.



**FIGYELMEZTETÉS:** A fűrész tárcsa fel- vagy leszerelése után mindig ellenőrizze, hogy teljesen befed-e a védőburkolat.



**FIGYELMEZTETÉS:** Csak a leírt módon cserélje a fűrész tárcsát. Csak a műszaki adatok között felsorolt típusú tárcsát használjon. A DT4350 katalógusszámú ajánlott.

Új fűrész tárcsa felszereléséhez az asztalt és a vágófejet is a legmagasabb helyzetbe kell állítani.

### D27111

- Illessze a T30-as imbusz kulcsot (37) a burkolat furatán (42) keresztül a hajtótengely végéhez (F1 ábra). Helyezze a T40 imbusz kulcsot (38) a fűrész tárcsa rögzítőcsavarjára (43) (F3 ábra).
- A fűrész tárcsa rögzítőcsavarja balmenetes, ezért a kulcsot erősen tartva az óramutató járásának irányába forgassa a csavar meglazításához.
- Nyomja le a fej reteszelés kioldó kart (3) az alsó védőburkolat reteszelésének kioldásához (5 és 23), majd amennyire lehet, emelje föl az alsó védőburkolatot (F4 ábra).
- Vegye le a a tengelyről a fűrész tárcsa csavarját (43) és a külső karimát (44) (F5 ábra).
- Ügyeljen, hogy a belső karima és a tárcsa mindkét oldala pormentes legyen.
- Helyezze rá a fűrész tárcsát (45) a fűrész tárcsa tartóra (46) a tengely belső karimáján (47) figyelve, hogy a fűrész tárcsa alsó peremén lévő fogak a fűrész hátoldala felé mutassanak (a kezelő helyzetével ellentétes irányba).
- Óvatosan engedje nyugalmi helyzetbe a fűrész tárcsát és engedje el az alsó védőburkolatot.
- Szerelje vissza a tengely külső karimáját.
- Húzza meg a fűrész tárcsa rögzítőcsavarját (43) az óramutató irányával ellentétes irányba forgatva, közben másik kezével szilárdan tartsa a imbusz kulcsot.
- Helyezze vissza a imbusz kulcsot tároló helyére (D ábra).



## D27112

- Nyomja meg a hajtótengely reteszelőgombot (75), hogy a tárcsát rögzítse helyzetében (F2 ábra).
- Helyezze a T40 imbuszkulcsot (38) a fűrész tárcsa rögzítőcsavarjára (43) (F3 ábra).
- A fűrész tárcsa rögzítőcsavarja balmenetes, ezért a kulcsot erősen tartva az óramutató járásának irányába forgassa a csavar meglazításához.
- Nyomja le a fej reteszelés kioldó kart (3) az alsó védőburkolat reteszelésének kioldásához (5 és 23), majd amennyire lehet, emelje föl az alsó védőburkolatot (F4 ábra).
- Vegye le a tengelyről a fűrész tárcsa csavarját (43) és a külső karimát (44) (F5 ábra).
- Ügyeljen, hogy a belső karima és a tárcsa mindkét oldala pormentes legyen.
- Helyezze rá a fűrész tárcsát (45) a fűrész tárcsa tartóra (46) a tengely belső karimáján (47) figyelve, hogy a fűrész tárcsa alsó peremén lévő fogak a fűrész hátoldala felé mutassanak (a kezelő helyzetével ellentétes irányba).
- Óvatosan engedje nyugalmi helyzetbe a fűrész tárcsát és engedje el az alsó védőburkolatot.
- Szerelje vissza a tengely külső karimáját.
- Húzza meg a fűrész tárcsa rögzítőcsavarját (43) az óramutató irányával ellentétes irányba forgatva, közben tartsa lenyomva a hajtótengely reteszgombját (75).
- Helyezze vissza a csillagkulcsot tároló helyére (F2 ábra).

## Beállítás



**FIGYELMEZTETÉS: A sérülés veszélyének csökkentésére kapcsolja ki a gépet, és csatlakoztassa le az áramforrásról tartozékcseré, a beállítások módosítása vagy javítás előtt.**

Ellenőrizze, hogy a kapcsológomb OFF (Ki) állásban van-e. Az eszköz véletlenszerű beindulása balesetet okozhat.

### Fűrész tárcsa beállítása (F5 ábra)

Ha a fűrész tárcsa az indításkor és leálláskor kileng, a következőképp állítsa.

- Lazítsa meg a hajtótengely karima csavarját (44), forgassa el a tárcsát (45) egy negyed fordulattal.

- Húzza meg újra a csavart, és ellenőrizze, továbbra is kileng-e a tárcsa.
- Addig ismételje a műveleteket, amíg a kilengés megszűnik.

## Beállítások gérvágás üzemmódban

A gérvágást a gyárban pontosan beállították. Ha a szállítás, kezelés miatt vagy más okból újból beállítás szükséges, a következő lépésekben állíthatja be a fűrész. Egyszeri beállítás után a fűrész pontos kell, hogy maradjon.

### A fűrész tárcsa ellenőrzése és korláthoz igazítása (G1–G4 ábra)

- Oldja ki a gérvágó rögzítőkart (10) nyomja le a gérvágó reteszt (9) a gérvágó kar (11) kioldásához.
- Addig billegtesse a gérvágó kart, míg a retesz segítségével be nem áll a 0° gérvágó helyzetbe. Ne szorítsa meg a kart.
- Húzza le a fejet annyira, hogy a fűrész tárcsa éppen csak beleérjen a vágóhoronyba (48).
- Helyezzen derékszöget (49) a vezető (13) és a fűrész tárcsa (45) bal oldalához (G3 ábra).



**FIGYELMEZTETÉS: A fűrész tárcsa fogai ne érjenek hozzá a derékszöghöz.**

- Ha igazítás szükséges, a következőképp járjon el:
- Lazítsa meg a csavarokat (50) és mozgassa a szögvonalzót/gérvágó kar szerelvényt jobbra vagy balra, míg a fűrész tárcsa a korláttal 90°-os szöget nem zár be.
- Húzza meg újra a csavarokat (50). Ennél a lépésnél ne foglalkozzon a szögvonalzóval leolvasható értékkel.

### A gérvágó mutató beállítása (G1, G2 és H ábra)

- Oldja ki a gérvágó rögzítőkart (10) nyomja le a gérvágó reteszt (9) a gérvágó kar (11) kioldásához.
- Mozdítsa el úgy a gérvágó kart, hogy a gérvágó szögvonalzót mutatója (51) nullás helyzetben legyen a H ábra szerint.

- Oldott gérvágó kart mellett engedje, hogy a gérvágó retesz a helyére ugorjon, ahogy a kart a nulla érték fölött forgatja el.
- Figyelje a mutatót (51) és a szögvonalzók fokbeosztását (12). Ha a mutató nem pontosan nullát mutat, lazítsa meg a csavart (52), fordítsa a műanyag lapot úgy, hogy a leolvasás 0° legyen és húzza meg a csavart.

### Gérvágó retesz/Fogazott lécs igazítása (I ábra)

Ha a fűrész alapját mozgatni lehet, amikor a haránt rögzítőkar (10) reteszelve van, igazítani kell a harántzár/fogazott lécs (53) elemet.

- Oldja ki a gérvágó kart (10).
- Teljes erővel rögzítse harántzár/fogazott lécs (53) egységet csavarhúzóval (54). Ezután egy negyed fordulatot lazítson a lécen.
- Ellenőrizze, hogy az asztal nem mozog-e, véletlenül választott (nem beállított) szögeknel, ha a rögzítő kar (10) lezárt helyzetben van.

### A fűrészlárcsa ellenőrzése és asztalhoz igazítása (J1–J4 ábra)

- Lazítsa meg a ferdevágó leszorító fogantyút (15).
- Nyomja jobbra a fűrészfejet, hogy bizonyosan függőleges legyen, és szorítsa meg a ferdevágó leszorító fogantyúját.
- Húzza le a fejet annyira, hogy a fűrészlárcsa éppen csak beleérjen a vágóhoronyba (48).
- Helyezzen derékszöget (49) az asztallapra a fűrészlárcsa (45) mellé (J2 ábra).



**FIGYELMEZTETÉS:** A fűrészlárcsa fogai ne érjenek hozzá a derékszöghöz.

- Ha igazítás szükséges, a következőképp járjon el:
- Lazítsa meg a ferdevágó leszorító (15) fogantyúját, és fordítsa a függőleges helyzet beállítás ütközőcsavarját (55) be- vagy kifelé mindaddig, míg a fűrészlap nem merőleges az asztalra (90°) a derékszög szerint.
- Ha a ferdevágó mutatója (56) nem nullát mutat a szögvonalzón (14), lazítsa meg a mutatót rögzítő csavart (57) és szükség szerint mozdítsa el a mutatót.

### A vezető beállítása (K1 és K2 ábra)

A vezető bal felének felső része balra igazítható a megfelelő hézag eléréséhez, így a fűrészszel egészen 45°-os ferdevágást lehet végezni.

A vezető igazítása (13):

- Lazítsa meg a műanyag gombot (58), és csúsztassa a vezetőt balra.
- A kikapcsolt fűrész futtassa végig a vágóúton a megfelelő hézag ellenőrzéséhez. Úgy állítsa be a vezetőt, hogy a lehető legközelebb legyen a fűrészlaphoz és minél nagyobb támaszt tudjon nyújtani a munkadarabnak a nélkül, hogy akadályozná a kar föl-le mozgását.
- Szorítsa meg erősen a gombot.



**FIGYELMEZTETÉS:** A vezetőhorony (59) a fűrészportól eltömődhet. Használjon pálcát vagy alacsony nyomású levegőt a vezetőhoronyok tisztítására.

A vezető jobb felének mozgatható része a munkadarab maximális támasztása érdekében igazítható, így a fűrészszel egészen 45°-os ferdevágást lehet végezni balra. A csúsztatási távolságot mindkét irányba ütköző korlátozza.

A vezető igazítása (6):

- Lazítsa meg a szárnyas csavart (60), és oldja ki a vezetőt (6).
- Csúsztassa a vezetőt balra.
- A kikapcsolt fűrész futtassa végig a vágóúton a megfelelő hézag ellenőrzéséhez. Úgy állítsa be a vezetőt, hogy a lehető legközelebb legyen a fűrészlaphoz és minél nagyobb támaszt tudjon nyújtani a munkadarabnak a nélkül, hogy akadályozná a kar föl-le mozgását.
- Szorítsa meg a szárnyas csavart (60), és rögzítse a vezetőt.

### A ferdeszög ellenőrzése és igazítása (J1, J5 és K1 ábra)

- Lazítsa meg a bal oldali korlát szorítógombját (58), és csúsztassa a vezető felső részét ütközőségi balra.
- Lazítsa meg a ferdevágó leszorító fogantyút (15), és mozgassa a fűrészfejet balra. Ez a 45°-os ferdevágó helyzet.
- Ha igazítás szükséges, a következőképp járjon el:

- Fordítsa az ütközőcsavart (61) ki- vagy befelé addig, míg mutatója (56) 45°-ot nem jelez.



**FIGYELMEZTETÉS:** E beállítás közben érdemes csökkenteni a fűrészfej súlyát, hogy a kezében tartja. Így könnyebben tudja forgatni a beállító csavart.

### Sínvezető beállítása (L ábra)

- Rendszeresen ellenőrizze a vezetősín hézagjait.
- A hézag csökkentéséhez fokozatosan forgassa a beállítócsavart (62) az óramutató járásával megegyező irányba miközben a vágófejet előre-hátra csúsztatja.

## Beállítások vágóasztal üzemmódban

### Átállítás gérvágás üzemmódból vágóasztal üzemmódra (A1 és A2 ábra)

- Rögzítse az asztalt (19) legmagasabb helyzetében.
- Állítsa a fűrész tárcsát 0° harántvágás helyzetbe, és rögzítse a gérvágó kart (10) (A1 ábra).
- Zárja a sín rögzítő gombot (16) úgy, hogy a fűrész fej hátsó helyzetben legyen.
- Nyomja le a fej reteszelés kioldó kart (3) a fej leengedéséhez és nyomja le az alsó helyzet rögzítő csapszeget (17).
- Szerelje fel a párhuzamvezetőt (22) az alábbiakban leírt módon.

### A hasítókés beállítása (M1 és M2 ábra)

A hasítókés helyes pozíciójában (20) ne legyen több, mint 2 mm-rel a tárcsa legmagasabb foga alatt, és a sugár teste legfeljebb 5 mm-re legyen a fűrész tárcsa fogainak hegyétől (M1 ábra).

- Lazítsa meg a csavarokat (63) hogy föl-le lehessen mozgatni a hasítókést (M2 ábra).
- Csúsztassa a kést föl vagy le a helyes pozíció eléréséhez.
- Erősen húzza meg újra a csavarokat (63).

### Párhuzamvezető felszerelése és beállítása (N1 - N4 ábra)

- Csúsztassa rá a bilincset (64) jobbról (N1 ábra). A leszorítólemez az asztal első pereme mögött rögzül.
- Csúsztassa föl a vezetőt (22) a tárcsához.
- Nyomja le a kart (65) a vezető rögzítéséhez.
- Ellenőrizze, hogy a vezető párhuzamos-e a fűrész tárcsával.
- Ha igazítás szükséges, a következőképp járjon el:
  - Lazítsa meg az igazító gombot (66), amely a vezető bilincset tartó járához rögzíti (N2 ábra).
  - Úgy állítsa be a vezető és a tárcsa párhuzamosságát, hogy leméri a köztük lévő távolságot a tárcsa elejénél és hátuljánál.
  - Ha elvégezte az igazítást, húzza meg újra az igazító gombot és ellenőrizze, hogy a vezető párhuzamos-e a tárcsával.
  - Ellenőrizze, hogy a mutatót (67) a szögvonalzón nulla fokára mutat-e (N3 ábra). Ha a mutató nem pontosan nullát mutat, lazítsa meg a csavart (68), fordítsa a műanyag lapot úgy, hogy a leolvasás 0 legyen és húzza meg a csavart.

A vezető megfordítható: a munkadarab az 52 mm-es vagy a 8 mm-es oldal mellett is vezethető, hogy használni lehessen a tolórúdat keskeny munkadarabok szállirányú vágásánál (N4 ábra).

- A 8 mm-es oldal beállításához lazítsa meg az igazító gombot (66), és csúsztassa ki a vezetőt (22) leszorító tartójából (70).
- Fordítsa el a vezetőt és újra rögzítse a leszorítót a nyílásba a bemutatott módon (N4 ábra).
- Az 52 mm-es teljes hossz használatához úgy csúsztassa a vezetőt a leszorító tartóba, hogy a széles oldala álljon függőlegesen (N1 ábra).



### FIGYELMEZTETÉS:

- A 8 mm-es profilt használja alacsony darabok szállirányú vágásához, így a fűrész tárcsa és a vezető között elfér a tolórúd.
- A vezető hátsó vége a hasítókés elejével kell, hogy egybeessen.

### A vágóasztal beállítása (A1, A2 ábra)

Az asztal (19) manuálisan föl- és lefelé csúsztatható, és két szűrőgomb tartja a kívánt magasságban.

- Lazítsa meg az asztalt rögzítő gombokat, a főgombot (16) és a kiegészítő gombot (4) is, de egyiket se vegye le.
- Állítsa be az asztalt a szükséges magasságba.
- Szorítsa meg az asztalt rögzítő gombokat. Először szorítsa meg a főgombot (16), majd biztosítsa az asztal helyzetét a kiegészítő gombbal (4).

### Átállítás asztali fűrész üzemmódból gérvágás üzemmódra (A1 és A2 ábra)

- Rögzítse az asztalt (19) legmagasabb helyzetében.
- Nyomja le a működtető fogantyút (2), majd húzza ki a reteszelő tuskét (17) az ábra szerint.
- Lassan csökkentse a nyomás erejét és engedje, hogy a fej teljesen fölemelkedjen.

## Használat előtt

- Szerelje föl a megfelelő fűrész tárcsát. Ne használjon túl kopott fűrész tárcsát. A gép maximális forgási sebessége nem lehet nagyobb a fűrész tárcsa hasonló értékénél.
- Ne próbáljon túl kis darabokat vágni.
- Hagyja a fűrész tárcsát szabadon vágni. Ne erőltesse.
- Várja meg amíg a motor teljesen felgyorsul, ezután kezdje a vágást.
- Ellenőrizze, minden leszorító gomb és fogantyú rögzítve van-e.
- Rögzítse a munkadarabot.
- Bár a fűrészszel lehet fát és sokféle nem mágnesezhető anyagot vágni, a használati ajánlások csak fa vágására vonatkoznak. Ugyanezek a tanácsok érvényesek más anyagok esetén is. Ne vágjon mágnesezhető (vasat vagy acélt tartalmazó) fémet vagy falazati anyagot a fűrészszel! Ne használjon vágókorongot.
- Nem mágnesezhető anyagok vágása során mindig DEWALT márkájú megfelelő fűrész tárcsát használjon, amelynek kihajtása -5°. Feltétlenül rögzítse a munkadarabot anyag leszorítóval.
- Ne használja rovátkolt lemez nélkül. Ne használja, ha a lemezen 10 mm-nél szélesebb a nyílás.
- Ügyeljen, hogy a fűrészszelendő anyag megfelelően legyen rögzítve.
- A szerszámot csak kis erővel nyomja, és ne gyakoroljon oldalirányú nyomást a fűrész tárcsára.

- Kerülje a túlterhelést.
- Használat után mindig portalanítsa a gépet, így biztosítsa az alsó védőburkolat megfelelő működését.
- Fa és faipari termékek fűrészeléskor mindig a porkibocsátásra vonatkozó rendelkezések szerint gyártott porelszívót alkalmazzon.

## MŰKÖDÉS

### Használati tanácsok



**FIGYELMEZTETÉS:** Mindig tartsa be a biztonsági utasításokat és tartsa be a vonatkozó előírásokat/jogszabályokat.



**FIGYELMEZTETÉS:** A sérülés veszélyének csökkentésére kapcsolja ki a gépet, és csatlakoztassa le az áramforrásról tartozékcseré, a beállítások módosítása vagy javítás előtt. Ellenőrizze, hogy a kapcsológomb OFF (Ki) állásban van-e. Az eszköz véletlenszerű beindulása balesetet okozhat.

Az Egyesült Királyságban élő felhasználók figyelmét felhívjuk az 1974-es faipari gépekre vonatkozó törvényre és módosításaira.

A gépet úgy kell elhelyezni, hogy az asztal magassága és stabilitása szempontjából megfeleljen az ergonómiai feltételeknek. A gép telepítési helyét úgy kell kiválasztani, hogy a kezelőnek jó rálátást és elegendő szabad teret biztosítson a gép körül a munkadarabok mozgatásához.

A rezgési hatások csökkentése érdekében a környezeti hőmérséklet ne legyen túl hideg, a gép és a tartozékok megfelelő karbantartását biztosítani kell, és a géphez megfelelő méretű munkadarabokat szabad csak feldolgozni.

### Be- és kikapcsolás (O ábra)

A kapcsoló feszültséghiány-kioldó funkcióval rendelkezik: ha az áramellátás valamilyen okból megszűnik, a kapcsolót manuálisan újra kell indítani.

- A szerszám bekapcsolásához nyomja meg a zöld színű indító gombot (71).
- A szerszám kikapcsolásához nyomja meg a piros színű stop gombot (72).

# Alapvágások

## A vágás minősége

A vágás egyenessége egy sor változótól függ, pl. a vágott anyagtól. Amikor nagyon sima vágás szükséges, peremekre és más precíziós munkákhoz, éles fűrész tárcsát (60 fogas karbid) és lassabb, egyenletes vágási sebességet válasszon a jó eredményhez.



**FIGYELMEZTETÉS:** Biztosítsa, hogy a munkadarab vágás közben nem mozdul el, biztonságosan szorítsa le. Mindig várja meg a fűrészlap teljes leállítását a kar felemelése előtt. Ha a munkadarab hátoldalán még mindig apró szálak maradnak, ragasszon egy darab ragasztószalagot a fára a vágás helyénél. Vágjon keresztül a ragasztószalagon, és utána óvatosan vegye le.

## Por elvezetése (A5 ábra)

A gép a felső védőburkolaton 38 mm-es porelszívó csatlakozóval van ellátva.

- Megfelelő, a porkibocsátásra vonatkozó rendelkezések szerint gyártott porelszívót alkalmazzon minden fűrészelési munkánál.

## Fűrészelés gérvágás üzemmódban

Védőeszközök nélkül veszélyes dolgozni.

Fűrészeléskor a védőburkolatoknak a helyükön kell lenniük.

## Általános kezelési tanácsok

- Biztosítsa, hogy a fűrész tárcsa felső része teljesen le legyen zárva a gérvágás üzemmódban.
- Squeezing the guard release lever will unlock the sawhead. Amikor a fejet lefelé mozgatja, a mozgó alsó védőburkolat visszahúzódik.
- Soha ne próbálja megakadályozni, hogy az alsó védőburkolat visszatérjen a parkoló helyzetébe a vágás befejezése után.
- - A D27111 típusú fűrészszel 220 mm szélességű 90 mm magasságú darabokat vághat. A D27112 típusú fűrészszel 285 mm szélességű 90 mm magasságú darabokat vághat. A pontos vágókapacitással kapcsolatban lásd a műszaki adatokat. A munkadarab hossza megfelelő alátámasztás

nélkül nem haladhatja meg az alap szélességét. A munkadarab vége nem lehet 160 mm-nél távolabb a fűrész tárcsánál, csak ha leszorítót is alkalmaz.

- Működés közben 160 mm-nél közelebb ne nyúljon a fűrész tárcsa felé. Rövid anyagok vágásánál (min. 160 mm balra vagy jobbra a tárcsától), használni kell az opciós tolórudat.
- A leeső anyag minimális hossza 10 mm.
- Ha az asztal szélességénél hosszabb munkadarabokat vág, ellenőrizze, hogy az anyag teljes hosszában stabil-e. Szükség szerint támassza alá a munkadarab túlnyúló részeit, pl. az opciós munkalap bővítéssel.
- UPVC filiolek vágásakor épületfából készült ellenprofilot kell használni a vágandó anyag alá a megfelelő alátámasztáshoz.

## Függőleges egyenes keresztvágás (A1 és P ábra)

- Oldja ki a gérvágó rögzítőkart (10) és nyomja le a gérvágó reteszkart (9).
- Állítsa a gérvágó reteszt 0° -ra és szorítsa meg a gérvágó kart.
- Helyezze a vágni kívánt faanyagot a vezetőhöz (6 & 13).
- Markolja meg a működtető fogantyút (2) és nyomja le a fej reteszelés kioldó kart (3) a a fej reteszelés kioldásához.
- Kapcsolja be a gépet, és várja meg, míg a tárcsa eléri a teljes sebességet.
- Nyomja le a fejet, hogy a fűrész tárcsa átvágja a fát, és belecússzon a műanyag rovátkolt lemezbe (8).
- A vágás után kapcsolja ki a gépet és várja meg amíg a fűrész tárcsa teljesen megáll, csak ekkor állítsa vissza a felső nyugalmi helyzetbe.

## Csúszó vágás végrehajtása (Q ábra)

A vezető sín segítségével nagyobb munkadarabokat is vághat a ki-le-vissza csúsztatással.

- Oldja ki a sín rögzítő gombját (18).
- Húzza maga felé a vágófejet, és kapcsolja be a gépet.
- Engedje le a fűrész tárcsát, bele a munkadarabba, és tolja vissza a fejet a vágás befejezéséhez.
- A főtiekben leírt módon folytassa.



#### **FIGYELMEZTETÉS:**

- Ne végezzen csúszó vágást 50 x 100 mm-nél kisebb munkadarabon.
- Ne fedje a vágófejet a hátsó helyzetben rögzíteni a csúszó vágás után.

#### **Kis munkadarabok vágása (K1 és K2 ábra)**

A vezető bal oldalának felső része (13) és a jobb oldal mozgatható része (6) igazítható, hogy a legjobb támasztást biztosítsa kis darabok vágása esetén.

- Állítsa a fűrész tárcsát függőleges helyzetbe.
- Legalább 3 teljes fordulattal lazítsa meg a műanyag gombot (58).
- Igazítsa a lehető legközelebb a tárcsához a bal oldali vezetőt.
- Szorítsa meg erősen a gombot.
- Lazítsa meg a szárnyas anyát (60).
- Igazítsa a lehető legközelebb a tárcsához a jobb oldali vezetőt.
- Szorítsa meg a szárnyas anyát.

#### **Függőleges kereszt gérvágás (A1 és R ábra)**

- Oldja ki a gérvágó rögzítőkart (10) és nyomja le a gérvágó reteszkart (9). Fordítsa a kart a kívánt szögben jobbra vagy balra.
- A gérvágó retesz automatikusan beáll a következő fokokban: 10°; 15°; 22,5°; 31,62° és 45°-ra mindkét irányban, valamint 50°-ra balra és 60°-ra jobbra. Ha bármely közttes szögre van szüksége, tartsa erősen a fejet és rögzítse a gérvágó rögzítőkarral.
- Vágás előtt mindig ellenőrizze, hogy a gérvágó rögzítőkar erősen meg van-e szorítva.
- Folytassa a függőleges egyenes keresztvágáshoz hasonlóan.



**FIGYELMEZTETÉS:** Amikor a munkadarab végén egy kis levágással végez gérvágást, úgy helyezze el a fát, hogy a vezetőhöz viszonyítva a levágandó darab oldalán legyen nagyobb a szög; gérvágás balra, leeső darab a jobb oldalon gérvágás jobbra, leeső darab a bal oldalon.

#### **Ferde vágás (A1, K1 és S ábra)**

Ferde szögeket balra 48° -tól jobbra 2°-ig lehet beállítani és vágni úgy, hogy a gérvágó kar a nulla és a maximális 45° között van jobbra vagy balra.

- Lazítsa meg a bal oldali vezető szorító gombját (58), és csúsztassa a vezető felső részét (13) ütközésig balra. Lazítsa meg a ferdevágó rögzítő kart (15), és állítsa be a kívánt ferdeszöget.
- Szorítsa meg erősen a ferdevágó rögzítő kart (15).
- Folytassa a függőleges egyenes keresztvágáshoz hasonlóan.

#### **Kombinált gérvágás**

Ez a ferde- és gérvágás kombinációja.

- Állítsa be a ferdevágó szöget, majd ez után állítsa be a gérszöget.

#### **Fűrészelés asztali fűrész üzemmódban**

- Mindig használja a hasítókést.
- Mindig ügyeljen a hasítókés és a védőburkolat helyes igazítására.
- Mindig ellenőrizze, hogy a gérvágó rögzítőkar beállítását és rögzítését 0° gérszögre.



**FIGYELMEZTETÉS:** Ebben az üzemmódban ne vágjon fémeket.

#### **Vágás szálirányba (T ábra)**

- Állítsa be 0°-ra a ferdevágó szöveget.
- Állítsa be a fűrész tárcsa magasságát. A tárcsa helyes beállításánál három fűrészfog ér túl fölül a munkadarab magasságán. Ellenőrizze, hogy a vágóasztal megfelelően rögzítve van-e a kiválasztott magasságban.
- Állítsa be a párhuzamvezetőt a szükséges távolságban.
- Fektesse a széles oldalára a munkadarabot és nyomja hozzá a vezetőhöz az asztallapon. A munkadarabot kb. 25 mm távolságra tartsa a fűrész tárcsától.
- Mindkét kezét tartsa távol a fűrész tárcsa pályájától.
- Kapcsolja be a gépet, és várja meg, míg a tárcsa eléri a teljes sebességet.



- Lassan tolja be a munkadarabot a felső védőburkolat eleje alatt, miközben határozottan nyomja a vezető irányába. Hagyja a fűrészláncát szabadon vágni, és ne erőltesse a munkadarab tolását. A tárcsa sebessége állandó kell, legyen.
- Mindig használja a tolórudat (73) a tárcsa közelében.
- A vágás után engedje föl a kapcsolót és várja meg amíg a fűrészlánc teljesen megáll, csak ekkor vegye ki a munkadarabot.



#### **FIGYELMEZTETÉS:**

- *Soha ne a szabad vagy leeső részét tolja a munkadarabnak.*
- *Kis darabok szélirányú vágásánál mindig használjon tolórudat.*

#### **Szállítás (B ábra)**

- A fűrész szállításához engedje le a fejet és nyomja le a reteszelő tűskét (17).
- Rögzítse az asztalt (19) legalacsonyabb helyzetében. A csúszósín zárógombját a vágófej elülső helyzetében rögzítse, a gérvágó kart a teljes jobb gérszögben, csúsztassa teljesen befelé a vezetőt (13) a ferdeszög állító kart (15) pedig a vágófej függőleges helyzetében rögzítse, hogy a gép a lehető legkisebb méretű legyen.
- Mindig a kialakított fogási helyeket alkalmazza (26) a B ábra szerint a gép szállításánál.



**FIGYELMEZTETÉS:** A gépet mindig vágóasztal módban szállítsa fűrszerelt felső védőburkolattal. Soha ne vigye a gépet a védőburkolatnál fogva.

## **KARBANTARTÁS**

Az Ön DEWALT elektromos készülékét minimális karbantartás melletti tartós használatra terveztük. A folyamatos kielégítő működés feltétele a megfelelő gondozás és rendszeres tisztítás.



**FIGYELMEZTETÉS: A sérülés veszélyének csökkentésére kapcsolja ki a gépet, és csatlakoztassa le az áramforrásról tartozékcsere, a beállítások módosítása vagy javítás előtt.**

Ellenőrizze, hogy a kapcsológomb OFF (Ki) állásban van-e. Az eszköz véletlenszerű beindulása balesetet okozhat.

- Ha a kikapcsolás után a tárcsa forgása 10 másodperc alatt nem áll le, szervizeltesse a gépet hivatalos DEWALT márkaszervizben.



### **Tisztítás**

Használat előtt gondosan vizsgálja meg a felső védőburkolatot, a mozgatható alsó burkolatot, valamint a porelszívó csövét, hogy lássa, megfelelően működnek-e. Ügyeljen, hogy szilánkok vagy munkadarabról leeső törmelék ne hogy blokkolja valamely funkció működését.

Ha a törmelék a fűrészláncra és a védőburkolat közé szorult, áramtalanítsa a gépet és kövesse a Fűrészláncra felszerelése című részben felsorolt utasításokat. Távolítsa el a beszorult törmelékét vagy munkadarabot, és szerelje vissza a fűrészláncát.



**FIGYELMEZTETÉS:** Fúvassa le a szerszámról és fúvassa ki a szerszám belsejéből sűrített levegővel a szennyeződések, amint a szellőzőnyílások környékén port lát. Viseljen jóváhagyott professzionális védőszemüveget és porvédő álarcot a művelet végzésekor.



**FIGYELMEZTETÉS:** Soha ne használjon oldószert vagy más erős vegyszert a szerszám nem fémes alkatrészeinek tisztítására. Az ilyen vegyszerek meggyengíthetik ezen alkatrészek anyagait. Csak vizes vagy enyhe mosószeres textíliát használjon. Ne hagyja, hogy a szerszám belsejébe folyadék kerüljön, és ne is mártsa a szerszám alkatrészeit folyadékba.



**FIGYELMEZTETÉS:** A sérülések kockázatának csökkentése érdekében rendszeresen tisztítsa az aszalt.



**FIGYELMEZTETÉS:** A sérülések kockázatának csökkentése érdekében rendszeresen tisztítsa a porszívó rendszert.

### A rovátkolt lemez tisztítása és karbantartása (U ábra)

Rendszeresen tisztítsa a rovátkolt lemez alatti területet. A kopott rovátkolt lemezt ki kell cserélni.

- Távolítsa el a csavarokat (74), amelyek a rovátkolt lemezt (8) tartják.
- Vegye le a rovátkolt lemezt és tisztítsa meg az alatta lévő területet.
- Tegye vissza a rovátkolt lemezt és a csavarokat.
- A csavarokat csak kézzel húzza meg.
- A rovátkolt lemez beállítását a következőképp végezze:
- Húzza le a fejet annyira, hogy a fűrész tárcsa éppen csak beleérjen a vágóhoronyba.
- A lemez minden részét úgy igazítsa, hogy szorosan illeszkedjen a fűrész tárcsához.
- Szorítsa meg a csavarokat.



### Kenés

A gép nem igényel kiegészítő kenést. A motor csapágái vízmentesen szigeteltek és előzetesen kenve vannak.

- Ne használjon zsírt vagy olajat, mert ez a fűrészporral és szilánkokkal összekeveredve dugulást, és rendellenességeket okozhat.
- Azokat a részeket, ahol fűrészpor vagy hulladék gyűlhet fel, időnként száraz kefével tisztítsa.

### Opciók tartozékok



**FIGYELMEZTETÉS:** Minthogy a DEWALT, által kínálttól eltérő tartozékokat nem tesztelték a készülékkel, ezek használata veszélyes lehet. A sérülések kockázatának csökkentése érdekében csak a DEWALT által ajánlott tartozékokat használja ezzel a termékkel.

### A munkadarab leszorítása (A3 ábra)

- A fűrész tárcsa működésekor erősen a vezetőhöz szorítva tartja a munkadarabot.
- Ha a munkadarab elemelkedik vagy elmozdul a vezetőtől, használja az opciós munkadarab leszorítót (27).

### Hosszú darabok alátámasztása (A4 ábra)

- A hosszú darabokat mindig támassza alá.
- A legjobb eredmény érdekében használjon hosszabbító alátámasztást (28) a fűrész asztallapjának szélesítéséhez (opcionálisan beszerezhető). A hosszú darabokat bármilyen megfelelő módszerrel alátámaszthatja, pl. fűrészbakkkal, hogy a levágott végek ne essenek le.

### Porgyűjtő port (A5 ábra, V)



**FIGYELMEZTETÉS:** Ha lehet, a porkibocsátásra vonatkozó rendelkezések szerint gyártott porszívót alkalmazzon.

- A D27111 típusú opciós porgyűjtő port csatlakoztatható. A felszerelésre vonatkozó utasításokat lásd a megvásárolt port dokumentációjában.
- A D27112 típusú opciós csatlakoztatható porgyűjtő portot mellékeljük.

A vonatkozó rendelkezések szerint gyártott porszívót alkalmazzon. A külső csatlakoztatott rendszer légáramlási sebessége 20 m/s  $\pm$  2 m/s legyen. Az áramlási sebességet a csatlakozási pontnál, a csatlakozó csőben kell mérni, a gép csatlakoztatott, de kikapcsolt állapotában.

A megfelelő tartozékokkal kapcsolatos további tájékoztatásért forduljon kereskedőjéhez.



## Környezetvédelem



Elkülönítve gyűjtendő. A terméket a háztartási hulladékoktól elkülönítve kell leselejtezni.

Ha egy nap úgy véli, hogy az Ön DeWALT szerszáma cserére szorul vagy a továbbiakban nincs rá szüksége, akkor azt a háztartási hulladékoktól elkülönítve selejtezze le. Gondoskodják elkülönített kezeléséről.



A használt termékek és a csomagolás elkülönített kezelése lehetővé teszi az anyagok újrafeldolgozását. Az újrafeldolgozott anyagok alkalmazása segít megelőzni a környezetszennyezést és csökkenti a nyersanyagszükségletet.

A helyi rendelkezések előírhatják az elektromos termékek háztartási hulladéktól elkülönített gyűjtését a helyi hulladékgyűjtő helyeken, illetve előírhatják, hogy a kereskedőnek kell gondoskodnia a termék visszavételéről új termék vásárlásakor.

A DeWALT lehetőséget biztosít a DeWALT termékek gyűjtésére és újrafeldolgozására, ha azok elérték élettartamuk végét. A szolgáltatás igénybevételéhez kérjük, vigye vissza a terméket bármely szerződéses szervizünkbe, ahol vállalatunk képviselőjében gondoskodnak annak elkülönített összegyűjtéséről.

Az Önhöz legközelebbi szerződéses szerviz helyéről a DeWALT irodától, a használati utasításban megadott elérhetőségen tájékozódhat. Alternatív megoldásként a szerződött DeWALT szervizképviselők listája, illetve az eladásutáni szolgáltatásaink és azok elérhetőségeinek részletes ismertetése a következő internetes címen is megtalálható: **[www.2helpU.com](http://www.2helpU.com)**.

# DEWALT Európai Elektromos Kéziszerszám (EK) Garancia Szerződési Feltételek (Vállalkozásoknak)

A DEWALT bízik az Elektromos Kéziszerszámai minőségében ezért kiváló garanciális feltételeket nyújt a termékek használói számára. Ezen nyilatkozat csak kiegészítéseként szolgál és semmilyen módon nem sérti az Ön szerződéses jogait mint professzionális felhasználó vagy törvényes jogait mint magán, nem-professzionális felhasználó. A garancia az Európai Unió tagállamai valamint az Európai Szabadkereskedelmi Társulás területén érvényes.

## 1. EGY ÉVES DEWALT Európai EK Garancia

Ha az Ön DEWALT Elektromos Kéziszerszáma meghibásodik bármilyen anyag vagy gyártási hibának köszönhetően a vásárlástól számított 12 hónapon belül, a DEWALT, az alábbi 2 – 4 szekciókban taglalt garanciális feltételeknek megfelelően, kicserélheti az összes hibás alkatrészt térítésmentesen vagy, saját belátása szerint, a teljes szerszámot térítésmentesen.

## 2. Általános feltételek

- 2.1 A DEWALT Európai EK Garancia a DEWALT termék eredeti tulajdonosának áll rendelkezésére, aki a terméket hivatalos DEWALT európai viszonteladótól vásárolta szakmai felhasználási céllal. A DEWALT Európai Elektromos Kéziszerszám Garancia nem érvényes olyan személyek számára, akik a DEWALT terméket viszonteladás vagy bérbeadási szándékkal vásárolták.
- 2.2 A garancia nem ruházható át. A garancia a DEWALT termék eredeti tulajdonosa számára érhető el, aki a fentebb meghatározott vásárlási feltételeknek megfelel.
- 2.3 A Garancia DEWALT Elektromos Kéziszerszámokra érvényes (kivéve a garancia hatálya alá nem tartozó termékek)
- 2.3 A garanciális időtartam alatt történő termék javítás vagy csere nem eredményezi a garancia meghosszabbítását vagy újraindulását. A garanciális időtartam a vásárlás napjától lép életbe és 12 hónapon át tart.
- 2.4 A DEWALT fenntartja a jogot, hogy visszautasítson bármilyen garanciális igénylést, amennyiben a hivatalos szervíz véleménye szerint a meghibásodás nem anyag vagy gyártási hibának köszönhető, vagy a garanciális igénylés nem felel meg a DEWALT Európai Elektromos Kéziszerszám Garancia feltételeinek.
- 2.5 A felmerülő szállítási költséget a DEWALT termék használója és annak vásárlási helye, valamint

a DEWALT termék használója és a DEWALT Hivatalos Szervíz Központ között a DEWALT Garancia nem fedezi.

## 3. A DEWALT Európai EK Garancia hatálya alá nem tartozó termékek

Az alábbi termékeket nem tartoznak a DEWALT EK Garancia hatálya alá:

- 3.1 Azon termékek amelyek nem a DEWALT európai specifikációinak megfelelően készültek vagy nem hivatalos beszállítótól kerültek importálásra az Európai Unió tagállamain kívülről, vagy az Európai Szabadkereskedelmi Társulás területén kívülről.
- 3.2 Olyan fogyóeszköznek minősülő tartozékok, amelyek a munkadarabbal kerülnek közvetlen érintkezésbe, pl.: fűrészárak, fűrészlapok, csiszolókorongok.
- 3.3 Sorozatgyártásra használt termékek, eszkbőrlő cégek számára eladott termékek, szolgáltatási szerződésben lévő termékek, illetve a B2B szerződések kivételt képeznek, ezekre különleges garanciális felételek érvényesek, melyet a beszállítói szerződés taglal.
- 3.4 A DEWALT partnerei által szállított, DEWALT márkajelzéssel ellátott termékeket, termékspecifikus garanciális vagy szavatossági feltételek illetnek. Lásd a termékhez mellékelt tájékoztatót.
- 3.5 Olyan garanciális javításra benyújtott, egy szett részét képező termék, melyen a gyártási dátum kód nem egyezik a szett többi részével vagy a vásárlás dátumával.
- 3.6 Kéziszerszámok, ruházat, védőruházat
- 3.7 Gyártáshoz/Tömeggyártáshoz/Termeléshez felhasznált vagy nagy megterhelés alatt álló termékek, kivéve a DEWALT szervíz által támogatott gyártási folyamatok.

## 4. Kivételek a Garanciális igény alól

A garanciális igény visszautasítható az alábbi esetekben:

- 4.1 A DEWALT szervíz számára nem bizonyítható egyértelműen, hogy a meghibásodás anyag vagy gyártási hibának köszönhető.
- 4.2 A meghibásodás oka rendeltetészerű használatból fakadó elhasználódás. Lásd a 4.14-es szekciót. Minden termék ki van téve a használatból fakadó elhasználódásnak. Fontos a megfelelő termék kiválasztása.
- 4.3 A termék dátum kódja és a szériaszám nem azonosítható.
- 4.4 Az eredeti vásárlást igazoló bizonylat nem kerül felmutatásra az igény benyújtásánál.
- 4.5 Nem rendeltetészerű használatból fakadó sérülések, beleértve a termék leejtését, a véletlen

baleseteket vagy a használati útmutatónak nem megfelelő használatot.

- 4.6 A DEWALT által nem jóváhagyott kiegészítők használatából vagy a használati útmutatóban nem szereplő kiegészítők használatából fakadó sérülések.
- 4.7 Bármely termék, mely az eredeti termékhez képest módosításra került.
- 4.8 Bármely termék, amelyet nem DEWALT szervíz javított meg vagy kísérelt meg megjavítani vagy amelynél a szerelő nem eredeti DEWALT alkatrészeket használt.
- 4.9 Túlterhelésből fakadó meghibásodás vagy részleges meghibásodás után történő további használat.
- 4.10 Nem megszokott környezetben történő használat, beleértve olyan esetet, mely során folyadék vagy egyéb anyag került a termékbe.
- 4.11 Hiányos karbantartás vagy az elhasználtodott részek cseréjének elmulasztása.
- 4.12 A termék hiányosan vagy nem eredeti darabokkal került leadásra.
- 4.13 A termék meghibásodása a használója által történt, nem a használati útmutatónak megfelelő beállításból vagy összeszerelésből fakad. *Mindezen termék alapos átvizsgálásra került gyártás során. Bármely szállításkor észrevett hibát vagy rossz beállítást azonnal jelezni kell az eladónak.*
- 4.14 Komponens meghibásodása rendeltetésszerű használatból fakadóan. A rendeltetésszerűen elhasználtodó komponensek többek között, de nem kizárólag, az alábbiak:

#### Általános Alkatrészek

- Szénkefék
- Burkolatok
- Peremek
- Tömítések
- Zsírok, kenőanyagok
- Vezeték szettek
- Tokmányok
- Tárcsa tartók
- O gyűrűk

#### Termékspecifikus alkatrészek

- Szervíz készletek

#### Szögezők

- O gyűrűk
- Rugók
- Ütőszögek
- Ütközők

#### Kalapácsok

- Ütőmechanika
- Szerszámtartó
- Hengerek
- Racsnik

#### Ütvecsavarozók

- Üllő
- Bittartó
- Ütő rész

## 5. Garanciális igény benyújtása

- 5.1 A garanciális igény benyújtásához lépjen kapcsolatba a termék értékesítőjével vagy az Önhöz legközelebb lévő hivatalos DEWALT szervizzel ([www.2helpU.com](http://www.2helpU.com)).
- 5.2 Jutassa vissza a DEWALT terméket az értékesítőjéhez vagy egy hivatalos DEWALT szervízhez valamennyi alkatrészszel és az eredeti vásárlást igazoló bizonylattal.
- 5.3 A hivatalos DEWALT szervíz megvizsgálja a terméket és jóváhagyja vagy visszautasítja a garanciális javítási kérelmet.
- 5.4 Amennyiben a garanciális javítás során a szerelők elhasználtodott komponenseket fedeznek fel, a szervíz árajánlatot küldhet Önnek ezen komponensek javításáról vagy cseréjéről.
- 5.5 A termékek rendszeres karbantartásának elmulasztása a jövőbeli igények visszautasítását okozhatja.
- 5.6 A javítás elkészültekor a szervíz a terméket visszajuttatja oda, ahol a garanciális igényt benyújtották.

## 6. Érvénytelen garanciális igények

- 6.1 A DEWALT fenntartja a jogot, hogy visszautasítson bármilyen garanciális igényt, amennyiben a hivatalos szervíz szerint az nem felel meg a DEWALT Európai Garancia feltételeinek.
- 6.2 Amennyiben a garanciális igény visszautasításra került a hivatalos DEWALT szervíz által, a visszautasítás oka megküldésre kerül az igénylő számára a teljes javítás árajánlatával együtt. Amennyiben a garanciális igény visszautasításra került az újraösszeszerelés és a szállítás költsége az igénylő számára kiszámlázásra kerülhet.

## 7. Felhasználói feltételekben beálló változások

- 7.1 A DEWALT fenntartja a jogot, hogy felülvizsgálja és módosítsa a garancia feltételeit, az időtartamot és a termék jogosultságot értesítés nélkül, amennyiben azt szükségesnek tartja.
- 7.2 A jelenlegi DEWALT Európai Elektromos Kéziszerszám Garancia feltételei elérhető a [www.2helpU.com](http://www.2helpU.com) oldalon, a helyi DEWALT értékesítőknél, valamint kérhető a DEWALT magyarországi képviseletétől.

## JÓTÁLLÁSI FELTÉTELEK

Gratulálunk Önnek ezen magas minőséget képviselő DeWALT készülék megvásárlásához! Fogyasztók részére értékesített termékeinkre:

**10.000,- Ft – 100.000,- bruttó értékhatár között 1 év,  
100.001,- Ft - 250.000,- Ft bruttó értékhatár között 2 év  
250.000,- Ft bruttó értékhatár felett 3 év  
időtartamú jótállást vállalunk.**

**Az áru hibás teljesítése esetén a fogyasztót a jogszabály szerinti kellékszavatossági jogok gyakorlása térítésmentesen megilleti, e jogait a jótállás nem érinti.**

- 1) A Stanley Black & Decker Hungary Kft. a jótállás, kellék- és termékszavatosság alapján végzett igényérvényesítést a 19/2014. (IV.29.) NGM rendelet és a 151/2003. (IX.22.) Kormányrendelet szerint végzi a jótállási idő, illetve a kellék- és termékszavatossági jogok érvényesíthetőségének teljes időtartama alatt, aszerint, hogy a szerződés megkötésekor vagy azt megelőzően rendelkezésre álló, és kapcsolódó reklámokban foglalt feltételek szerint felel a hibás teljesítésért. Az igényérvényesítés lehetősége az áru részét képező, vagy azzal összekapcsoló digitális tartalomra és digitális szolgáltatásra is kiterjed.
  - a) A fogyasztó jótállási igényét a jótállási jeggyel érvényesítheti, ezért kérjük azt őrizze meg. Nem tehető az érvényesítés feltételévé a termék felbontott csomagolásának a fogyasztó általi visszaszolgáltatása.
  - b) Vásárláskor a forgalmazónak (kereskedőnek) a jótállási jegyben fel kell tüntetnie a vállalkozás nevét, a termék azonosítására alkalmas megnevezését és típusát, továbbá – ha van – gyártási számát, a gyártó nevét, címét, ha nem azonos a vállalkozással, valamint a szerződéskötés, illetve a termék fogyasztó részére történő átadásának vagy vállalkozás általi üzembe helyezésének időpontját. A jótállási jegyet a forgalmazó (kereskedő) nevében eljáró személynek alá kell írnia és a kereskedés azonosítására alkalmas tartalmú (minimum cégnév, üzlet címe) bélyegzővel olvashatóan le kell bélyegezni, továbbá elektronikus dokumentumon történő átadás esetén tartalmaznia kell az elektronikus aláírást. Kérjük, kísérelje figyelemmel a jótállási jegy megfelelő érvényesítését, mivel a kijelölt szervizeknél a jótállási igény érvényes jótállási jeggyel érvényesíthető. Amennyiben a jótállási jegy szabálytalanul került kiállításra, jótállási igényével kérjük forduljon a terméket az Ön részére értékesítő partnerünkhöz (kereskedőhöz). Az előírt tartalmú jótállási jegyet a vállalkozás elektronikus úton is átadhatja a fogyasztó részére, ha annak tartalma megfelel a fenti követelményeknek, és amelyre legkésőbb a termék átadása vagy üzembe helyezés napján köteles. Amennyiben nem közvetlen megküldéssel kerül sor az átadásra, hanem letöltést biztosító elérési cím formájában, úgy a letölthetőség a jótállási idő végéig nem szüntethető meg.
  - c) A jótállási jegy szabálytalan kiállítása vagy a fogyasztó rendelkezésére bocsátásának elmaradása nem érinti a jótállási érvényességét. Kérjük, hogy a jótállási jegyben kívül a nyugtát vagy számlát is szíveskedjen megőrizni a gyorsabb és hatékonyabb ügyintézés érdekében, mert a szerződés megkötése az ellenérték megfizetését igazoló bizonylattal is bizonyítható.
  - d) Elvesztett jótállási jegyet csak a fogyasztói szerződés létrejöttét igazoló nyugta vagy számla ellenében tudunk pótolni!
- 2) Nem terjed ki a jótállás:
  - a) amennyiben a hiba oka rendeltetésellenes, illetve a mellékelt magyar nyelvű használati kezelési útmutatóban foglaltaktól eltérő használat, átalakítás, szakszerűtlen kezelés, helytelen tárolás, elemi kár

vagy egyéb a vásárlás után a fogyasztó érdekkörében keletkezett ok miatt következik be;

- b) azon alkatrészekre, amelyek esetében a meghibásodás a jótállási időn belüli rendeltetészerű használat mellett az alkatrészek természetes elhasználódása, kopása miatt következett be (így különösen: fűrészlánc, fűrészlap, gyalukész, meghajtósíj, csapágyak, szénkefe, csillagkerék);
  - c) a készülék túlterhelése miatt jelentkező hibákra, amelyek a hajtómű meghibásodásához, vagy egyéb ebből adódó károkhöz vezetnek;
  - d) a termék nem hivatalos szervizben történt javításából eredő hibákra;
  - e) az olyan károsodásokra, amelyek nem gyári kiegészítő készülékek és tartozékok használatából adódnak amennyiben a jótállásra kötelezett a szakszerviz vagy szakvélemény által bizonyítja, hogy a hiba a fenti okok valamelyikére vezethető vissza.
- 3) A termék meghibásodása esetén a fogyasztót az alábbi jogok illetik meg:
    - a) A fogyasztó elsősorban a kijavítás vagy csere iránti igényét a választása szerint a vállalkozás székhelyén, bármely telephelyén, fióktelepén, illetve kijavítás iránti igényét közvetlenül a jótállási jegyben feltüntetett javítószolgálatnál is érvényesítheti. Termékszavatosság keretében a fogyasztó a jótállási jegyben feltüntetett gyártótól vagy forgalmazótól is követelheti a hiba kijavítását vagy a termék kicserélését, melyre a forgalomba hozataltól számított két év elteltéig van lehetősége.
    - b) Kérjük, hogy a hiba felfedezését követő legrövidebb időn belül szíveskedjen azt a vállalkozásnál vagy a szervizben bejelenteni. A fogyasztónak az árut a kijavítás vagy kicserélés teljesítése érdekében a vállalkozás rendelkezésére kell bocsátania. A vállalkozásnak a saját költségére kell biztosítania a kicserélt áru visszavételét.
    - c) Ha a fogyasztási cikk a vásárlástól számított három munkanapon belül meghibásodik, a fogyasztó ezen időtartamon belül kérheti annak kicserélését feltéve, hogy a meghibásodás a rendeltetészerű használat akadályozza. A hiba fennállásának, vagy a rendeltetészerű használatot akadályozó mérték megállapításához a kereskedő/gyártó a szakszerviz közreműködését kérheti / vagy szakvéleményt szerezhet be.
    - d) Amennyiben a jótállási igény bejelentését követően a vállalkozás az igény teljesíthetőségéről azonnal nem tud nyilatkozni, úgy öt munkanapon belül, igazolható módon értesítenie kell a fogyasztót az álláspontjáról.
    - e) A vállalkozásnak, illetve a javítószolgálatnak törekednie kell arra, hogy a kijavítást vagy kicserélést legfeljebb 15 napon belül megfelelő minőségben elvégezze, elvégeztesse. Ha a kijavítás vagy kicserélés időtartama a 15 napot meghaladja, akkor a vállalkozás a fogyasztót tájékoztatni köteles annak várható időtartamáról. A tájékoztatás a fogyasztó előzetes hozzájárulása esetén, elektronikus úton vagy a fogyasztó általi átvételre alkalmas más módon történik.
      - Ha a jótállási időtartam alatt a termék első alkalommal történő javítása során megállapítását nyer, hogy a termék nem javítható, úgy a fogyasztó eltérő rendelkezése hiányában 8 napon belül ki kell cserélni. Ha a cserére nincs lehetőség, úgy a megfizetést igazoló bizonylaton szereplő bruttó vételárat 8 napon belül köteles a vállalkozás a fogyasztó részére visszatéríteni.
      - Ha a jótállási időtartam alatt a termék 3 alkalommal történő javítást követően ismét meghibásodik - a fogyasztó eltérő rendelkezése hiányában, valamint ha a fogyasztó nem igényli a vételár arányos leszállítását, és nem kívánja a terméket a vállalkozás költségére kijavítani vagy mással kijavíttatni - úgy a megfizetést igazoló bizonylaton szereplő bruttó

- vételárat 8 napon belül köteles a vállalkozás a fogyasztó részére visszatéríteni.
- Ha a termék kijavítására a vállalkozás részére való közléstől számított 30 napig nem kerül sor, a fogyasztó eltérő rendelkezése hiányában a vállalkozás köteles a terméket a határidő eredménytelen elteltét követő 8 napon belül kicserélni. Ha a cserére nincs lehetőség, úgy a megfizetést igazoló bizonylaton szereplő bruttó vételárat 8 napon belül köteles a vállalkozás a fogyasztó részére visszatéríteni.
- f) A fogyasztó az ellenszolgáltatás arányos leszállítását igényelheti, vagy a szerződéstől elállhat, ha a kötelezett a kijavítást vagy a kicserélést nem vállalta, e kötelezettségének nem tud eleget tenni, vagy ha a jogosultnak a kijavításhoz vagy kicseréléshez fűződő érdeke megszűnt. Az ellenszolgáltatás leszállítása akkor arányos, ha annak összege megegyezik a fogyasztónak szerződésszerű teljesítés esetén járó, valamint a fogyasztó által ténylegesen megkapott áru értékének különbözetével.
- g) A vállalkozás megtagadhatja az áru szerződésszerű vételét, ha a kijavítás, illetve a kicserélés lehetetlen, vagy ha az aránytalan többletköltséget eredményezne a vállalkozásnak, figyelembe véve valamennyi körülményt, ideértve a szolgáltatás hibátlan állapotban képviselt értékét, valamint a szerződésszegés súlyát.
- h) A fogyasztó akkor is jogosult - a szerződésszegés súlyához igazodva - az ellenszolgáltatás arányos leszállítását igényelni, vagy az adásvételi szerződést megszüntetni, ha
- a vállalkozás nem végezte el a kijavítást vagy kicserélést, vagy elvégezte azt, de részben vagy egészben nem teljesítette, vagy megtagadta az áru szerződésszerű vételét;
  - ismételt teljesítési hiba merült fel, annak ellenére, hogy a vállalkozás megkísérelte az áru szerződésszerű vételét;
  - a teljesítés hibája olyan súlyú, hogy azonnali árelszállítást vagy az adásvételi szerződés azonnali megszüntetését teszi indokolttá; vagy
  - a vállalkozás nem vállalta az áru szerződésszerű vételét, vagy a körülményekből nyilvánvaló, hogy a vállalkozás észszerű határidőn belül vagy a fogyasztónak okozott jelentős érdeksérelem nélkül nem fogja az árut szerződésszerűvé tenni.
- i) A fogyasztó adásvételi szerződés megszüntetésére vonatkozó kellékszavatossági joga a vállalkozásnak címzett, a megszüntetésre vonatkozó döntést kifejező jognyilatkozattal gyakorolható.
- j) Jelentéktelen hiba miatt elállásnak nincs helye. Ha a fogyasztó hibás teljesítésre hivatkozva kívánja megszüntetni az adásvételi szerződést, a vállalkozást terhelő annak bizonyítása, hogy a hiba jelentéktelen.
- k) Nem számít bele a jótállási időbe a kijavítási időnek az a része, amely alatt a fogyasztó a terméket nem tudta rendeltetészerűen használni.
- l) A terméknek a kicseréléssel vagy kijavítással érintett részére a jótállási idő újból kezdődik.
- 4) A jótállás keretébe tartozó kijavítás vagy csere esetén a vállalkozásnak, illetve a javítószolgáltatásnak a jótállási jegyen fel kell tüntetni:
- a kijavítás iránti igény bejelentésének és a kijavításra történő átvétel időpontját,
  - a hiba okát és a kijavítás módját;
  - a termék fogyasztó részére történő visszaadásának időpontját,
  - a kicserélés tényét és időpontját.

**Fogyasztói jogvita esetén a fogyasztó a megyei (fővárosi) kereskedelmi és iparkamarák mellett működő békéltető testület eljárását is kezdeményezheti!**

**Bizunk termékeink minőségében, ezért kiterjesztett gyártói garanciát kínálunk, mely kedvező formában kiegészíti és semmi esetre sem befolyásolja hátrányosan az Ön törvényes jogait. A gyártói garancia igénybevételéhez szükséges regisztrációs feltételekről és egyéb részletekről tájékozódjon a <http://service.dewalt.hu> elérhetőségen.**

#### **Gyártó:**

DEWALT  
Richard-Klinger-Straße 11  
65510 Idstein,  
Germany

#### **Forgalmazó:**

Stanley Black & Decker Hungary Kft  
1016. Budapest,  
Mészáros u. 58/B  
Tel.: +36-1-328-55-00

#### **Márkaszerviz**

FIXIT Hungary Kft. 3526  
Miskolc Zsolcai kapu 9-11. / 49  
RMA system: <http://rma.fixit-service.com>  
E-mail: [dewalt@hu.fixit-service.com](mailto:dewalt@hu.fixit-service.com)  
Tel: +36 46 500 385

Stan Tools And Nails Ltd. Körösi út 8. 2363 Felsőpakony  
e-mail: [info@stanleytools.hu](mailto:info@stanleytools.hu)  
Tel: +36303398429

**Kereskedő által a vásárlással egyidejűleg kitöltendő**

Kereskedő neve és címe:

.....

A fogyasztási cikk megnevezése:.....

Típusa: .....

Gyártási száma: .....

Szerződéskötés és a termék fogyasztó részére történő átadásának dátuma: .....

A fogyasztási cikk bruttó vételára:.....,-Ft

..... P.H.

Aláírás

**Kereskedő által kitöltendő kicserélés esetén**

A fogyasztó a hibás terméket valamennyi tartozékával átadta.

A kicserélés időpontja:

..... P.H.

Aláírás

A hibátlan terméket átvettem.

A kicserélt új termék átvételének időpontja: .....

.....

..... fogyasztó aláírása

**Kijavítás esetén a szerviz tölti ki:**

**1. javítás**

A kijavítási igény bejelentésének és a kijavításra átvétel időpontja

.....

Szervizbe érkezés időpontja: .....

Munkalap száma: .....

A bejelentett hiba oka.....

Elvégzett javítás: .....

.....

Szervizből kiadás időpontja:.....

A fogyasztó részére történő visszaadás időpontja: .....

Amennyiben a termék nem javítható, a csereigény alapos: igen / nem (aláhúzással jelölendő) .....

..... P.H.

aláírás

**2. javítás**

A kijavítási igény bejelentésének és a kijavításra átvétel időpontja

.....

Szervizbe érkezés időpontja: .....

Munkalap száma: .....

A bejelentett hiba oka.....

Elvégzett javítás: .....

.....

Szervizből kiadás időpontja:.....

A fogyasztó részére történő visszaadás időpontja: .....

Amennyiben a termék nem javítható, a csereigény alapos: igen / nem (aláhúzással jelölendő) .....

..... P.H.

aláírás

**3. javítás**

A kijavítási igény bejelentésének és a kijavításra átvétel időpontja

.....

Szervizbe érkezés időpontja: .....

Munkalap száma: .....

A bejelentett hiba oka.....

Elvégzett javítás: .....

.....

Szervizből kiadás időpontja:.....

A fogyasztó részére történő visszaadás időpontja: .....

Amennyiben a termék nem javítható, a csereigény alapos: igen / nem (aláhúzással jelölendő) .....

..... P.H.

aláírás

**4. javítás**

A kijavítási igény bejelentésének és a kijavításra átvétel időpontja

.....

Szervizbe érkezés időpontja: .....

Munkalap száma: .....

A bejelentett hiba oka.....

Elvégzett javítás: .....

.....

Szervizből kiadás időpontja:.....

A fogyasztó részére történő visszaadás időpontja: .....

Amennyiben a termék nem javítható, a csereigény alapos: igen / nem (aláhúzással jelölendő) .....

..... P.H.

aláírás

DeWALT Szervizpartnerek

| <b>Stanley Black&amp;Decker Hungary Kft kereskedelmi képviselet</b> |                                  |                        |
|---|----------------------------------|------------------------|
|   |                                  | <b>Tel.</b>            |
| <b>Iroda</b>  | <b>1016 Bp. Mészáros u 58/b.</b> | <b>+36-1-328-55-00</b> |

| <b>Központi Márkaszerviz</b> |   |                 |  |
|------------------------------|---|-----------------|--|
|                              |   | <b>Tel/fax</b>  |  |
| FIXIT Hungary Kft.           | <b>Zsolcai kapu 9-11<br/>3526 Miskolc</b> | +36 46 500 385  | dewalt@hu.fixit-service.com<br><a href="https://rma.fixit-service.com/">https://rma.fixit-service.com/</a> |
| Stan Tools And Nails Ltd.    | <b>Kőrösi út 8.<br/>2363 Felsőpakony</b>  | +36 303 398 429 | info@stanleytools.hu   |









**CZ** ZÁRUČNÍ LIST

**PL** KARTA GWARANCYJNA

**H** JÓTÁLLÁSI JEGY

**SK** ZÁRUČNÝ LIST

---

---

# DEWALT®

**CZ** měsíců  
**H** hónap

**12**

**PL** miesięcy  
**SK** mesiacov

---

|                         |                  |                             |
|-------------------------|------------------|-----------------------------|
|                         |                  |                             |
| <b>CZ</b> Výrobní kód   | Datum prodeje    | Razítko prodejny<br>Podpis  |
| <b>H</b> Gyári szám     | A vásárlás napja | Pecset helye<br>Aláírás     |
| <b>PL</b> Numer seryjny | Data sprzedaży   | Stempel<br>Podpis           |
| <b>SK</b> Číslo série   | Dátum predaja    | Pečiatka predajne<br>Podpis |
|                         |                  |                             |
|                         |                  |                             |
|                         |                  |                             |

CZ

Adresy servisu  
Band Servis  
Klásterského 2  
CZ-140 00 Praha 4  
Tel.: 00420 244 403 247  
Fax: 00420 241 770 167

Band Servis  
K Pasekám 4440  
CZ-760 01 Zlín  
Tel.: 00420 577 008 550,1  
Fax: 00420 577 008 559  
<http://www.bandservis.cz>

H

FIXIT Hungary Kft.  
Zsolcai kapu 9-11  
3526 Miskolc  
Tel.: +36 46 500 385  
e-mail:  
[dewalt@hu.fixit-service.com](mailto:dewalt@hu.fixit-service.com)  
<https://rma.fixit-service.com/>

Stan Tools And Nails Ltd.  
Kőrösi út 8.  
2363 Felsőpakony  
Tel: +36303398429  
e-mail: [info@stanleytools.hu](mailto:info@stanleytools.hu)

PL

Centralny Serwis Gwarancyjny  
ERPATECH  
ul. Bakaliowa 26  
05-080 Mościska  
Tel.: (22) 431-05-05  
[serwis@erpatech.pl](mailto:serwis@erpatech.pl)

SK

Adresa servisu  
Band Servis  
Paulínska ul. 22  
SK-917 01 Trnava  
Tel.: 00421 335 511 063  
Fax: 00421 335 512 624

|  |   |
|--|---|
| <p>CZ Dokumentace záruční opravy</p>         | <p>PL Przebieg napraw gwarancyjnych</p> |
| <p>H A garanciális javítás dokumentálása</p> | <p>SK Záznamy o záručných opravách</p>  |

| CZ | Číslo                  | Datum příjmu         | Datum zakázky    | Číslo zakázky            | Závada              | Razítko<br>Podpis  |
|----|------------------------|----------------------|------------------|--------------------------|---------------------|--------------------|
| H  | Sorszám                | Bejelentés időpontja | Javítási időpont | Javítási<br>munkalapszám | Hiba jelleg<br>oka  | Pecsét<br>Aláírás  |
|    | Jótállás új határideje |                      |                  |                          |                     |                    |
| PL | Nr.                    | Data zgłoszenia      | Data naprawy     | Nr. zlecenia             | Przebieg<br>naprawy | Stempel<br>Podpis  |
| SK | Číslo<br>dodávky       | Dátum nahlásenia     | Dátum opravy     | Číslo<br>objednávky      | Popis<br>poruchy    | Pečiatka<br>Podpis |
|    |                        |                      |                  |                          |                     |                    |
|    |                        |                      |                  |                          |                     |                    |
|    |                        |                      |                  |                          |                     |                    |
|    |                        |                      |                  |                          |                     |                    |
|    |                        |                      |                  |                          |                     |                    |
|    |                        |                      |                  |                          |                     |                    |